

THEMATIS

ROMAINMÔTIER :
VERS UNE OFFRE CULTURELLE PERMANENTE ?
PROPOSITION POUR LA MISE EN VALEUR DU BOURG ET DE SON PATRIMOINE HISTORIQUE

ETUDE DE FAISABILITE

PROVISOIRE

Vevey, mai 2015

TABLE DES MATIERES

1. LE CONTEXTE ACTUEL	4
1.1 LE CONTEXTE GENERAL	4
1.2 L'ETAT DES LIEUX : FORCES-FAIBLESSES / OPPORTUNITES-MENACES	11
1.3 L'OFFRE ACTUELLE	16
1.4 BILAN DE L'OFFRE TOURISTIQUE ACTUELLE	28
2. LE PROJET	31
2.1 ELEMENTS DE REFLEXION POUR LE DEVELOPPEMENT DE L'OFFRE CULTURELLE ET TOURISTIQUE	31
2.2 IDEATION ET PROPOSITION D'UNE NOUVELLE OFFRE POUR L'ABBATIALE ET POUR LE BOURG	40
2.3 DEFINITION DU POSITIONNEMENT, DE L'IDENTITE ET DE L'IMAGE	44
2.4 LES OBJECTIFS VISES ET LES CONTRAINTES A RESPECTER	46
2.5 PROPOSITIONS COMPLEMENTAIRES DE DEVELOPPEMENT DE L'OFFRE CULTURELLE ET TOURISTIQUE DE ROMAINMÔTIER	47
3. ETUDE DE MARCHÉ : PREVISION DE LA FREQUENTATION	49
3.1 ANALYSE DE LA CONCURRENCE	49
3.2 ANALYSE DES BENCHMARKS	52
3.3 ANALYSE DU MARCHÉ POTENTIEL	55
4. OPPORTUNITE DU PROJET	60
4.1 IMPACT DU PROJET SUR LE MONUMENT ET SUR LE BOURG	60
4.2 IMPACT DE LA MISE EN VALEUR, EN TERMES DE CONSERVATION	65
4.3 RISQUES ENCOURUS	66
5. ORGANISATION DU PROJET ET GOUVERNANCE	67
5.1 LES ACTEURS EN PRESENCE	67

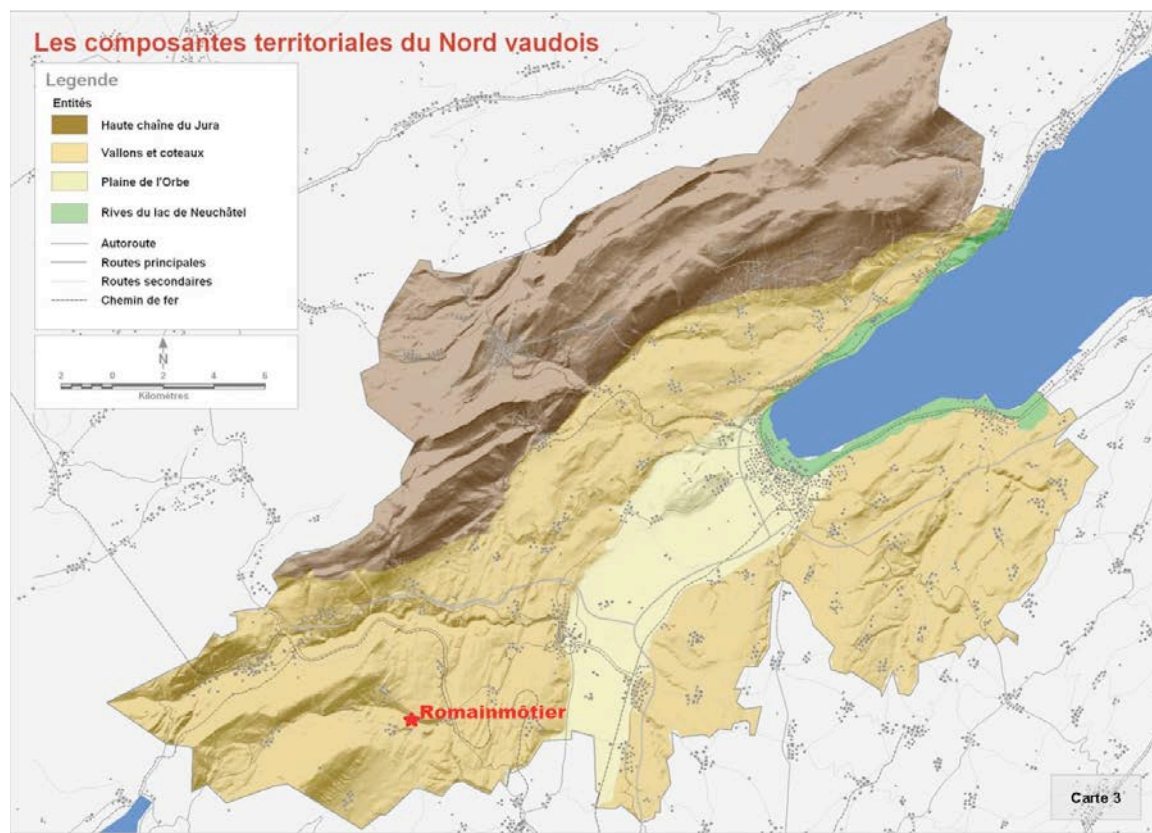
5.2	GOUVERNANCE	69
6.	PRE-PROGRAMME ARCHITECTURAL	72
6.1	IDENTIFICATION DES FONCTIONS ET DES EQUIPEMENTS	72
6.2	DESCRIPTIF SOMMAIRE DU PROJET ARCHITECTURAL	74
7.	ASPECTS ECONOMIQUES DU PROJET	77
7.1	EVALUATION DU MARCHÉ POTENTIEL : FREQUENTATION ET REVENUS PREVISIONNELS	77
7.2	EVALUATION DES MOYENS NECESSAIRES : BUDGET D'INVESTISSEMENT SOMMAIRE	78
7.3	ESTIMATION DES CHARGES ET REVENUS PROBABLES: BUDGET D'EXPLOITATION : VARIANTES	79
7.4	RETOMBEES ECONOMIQUES	82
8.	CONCLUSIONS, RECOMMANDATIONS ET SUITES A DONNER	83
8.1	CONDITIONS DE FAISABILITE DU PROJET	83
8.2	RECOMMANDATION SUR LE POSITIONNEMENT ET LA CLIENTELE	84
8.3	SUITE A DONNER	84

1. LE CONTEXTE ACTUEL

1.1 LE CONTEXTE GENERAL

Le contexte géographique :

Romainmôtier se situe au pied du Jura, dans le vallon supérieur du Nozon, à une altitude voisine de 660 mètres. Les forêts constituent une part importante de son environnement naturel. Le bourg est baigné par les eaux du Nozon, dont les gorges et la cascade du Dard présentent un grand intérêt paysager. Sa position au cœur de l'un des premiers vallonements du massif jurassien marque fortement son identité.

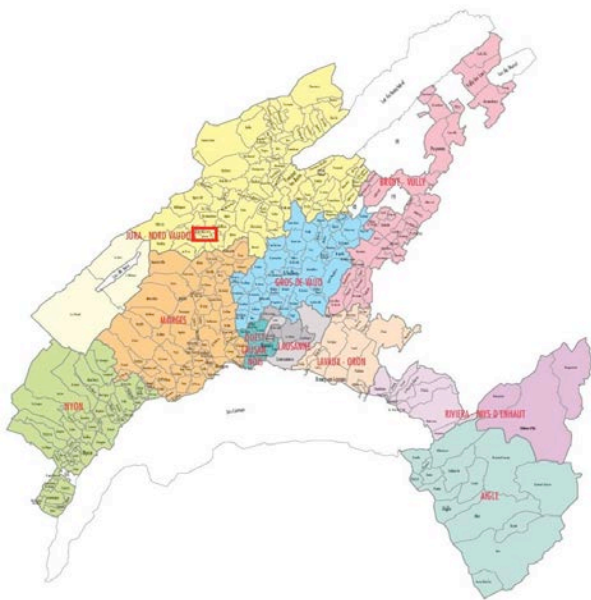


Le contexte administratif :

Le village de Romainmôtier fait partie de la **commune de Romainmôtier-Envy** (constituée par fusion des deux entités qui la composent en 1970). Cette dernière est située dans le **district Jura-Nord vaudois** du **canton de Vaud** et compte parmi les 72 communes membres de l'**Association pour le développement du Nord vaudois**. La commune de Romainmôtier-Envy compte environ 500 habitants. Elle est jumelée avec celle de Nagaoka au Japon.

Romainmôtier-Envy fait partie de l'**Association des communes du Vallon du Nozon (COVANO)**, dont les buts sont notamment de favoriser la collaboration intercommunale ainsi que de soutenir la promotion économique et touristique. Outre Romainmôtier-Envy, les communes suivantes en sont membres : Agiez, Bofflens, Bretonnières, Croy, Juriens, La Praz, Premier et Vaulion. La population totale de ces communes avoisine 3000 habitants.

Carte des districts vaudois



Source : www.vd.ch

Carte du district Jura-Nord vaudois



Source : www.adnv.ch

Le contexte touristique :

Romainmôtier est l'un des pôles de l'entité touristique « **Yverdon-les-Bains Région** » dirigée par l'Association pour le développement du Nord vaudois (ADNV). Créée en 2009, cette structure réunit Yverdon-les-Bains, Grandson, Orbe, Romainmôtier, Sainte-Croix / Les Rasses, Vallorbe et Yvonand. Elle couvre 80 communes et compte, selon ses propres termes, 22 sites d'importance.



Romainmôtier dispose d'un **office du tourisme** situé dans le bâtiment de la Porterie. Ses horaires d'ouverture sont les suivants au moment de la rédaction de la présente étude :

D'avril à juin et de septembre à novembre : mardi - dimanche 10h00 - 12h00 et 13h30 - 17h00, lundi fermé

Juillet et août : lundi - samedi 09h00 - 12h00 et 13h30 - 18h00, dimanche 13h30 - 18h00

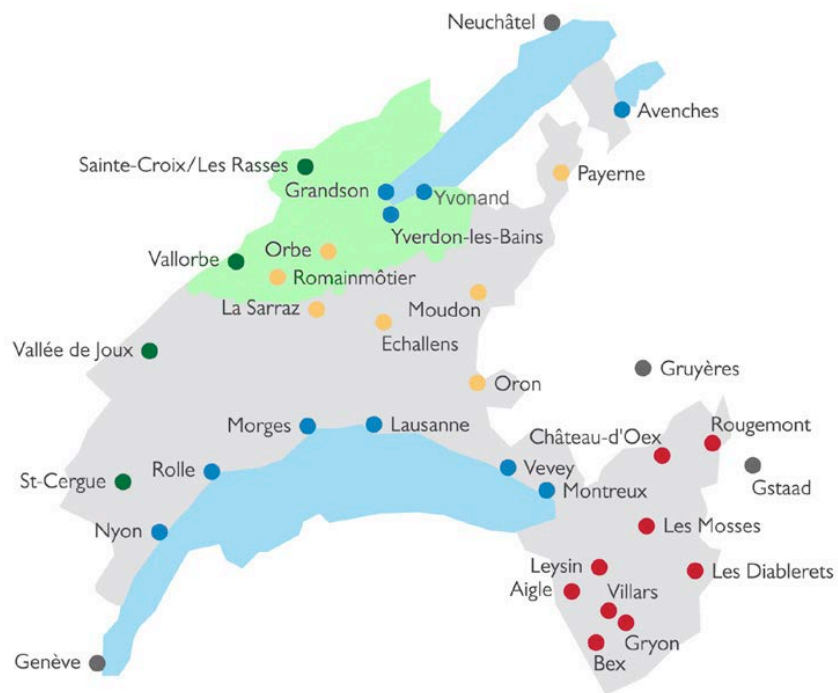
Fermé de décembre à mars.

La commune de Romainmôtier-Envy fait par ailleurs partie de l'**Association touristique de Romainmôtier et du Vallon du Nozon**, aux côtés de celles de Bofflens, Bretonnières, Croy, Juriens, La Praz, Premier et Vaulion. Créée en 2000, celle-ci a pour buts de développer le tourisme et de contribuer au développement économique et culturel de la région. Elle collabore avec « Yverdon-les-Bains Région » et l'office du tourisme du canton de Vaud. Ses tâches sont les suivantes :

- service d'informations touristiques
- mise en valeur du patrimoine naturel artistique et historique
- organisation de manifestations et spectacles d'intérêt touristique, local et régional
- promotion et la publicité pour la région de Romainmôtier et du Vallon du Nozon



Carte des régions touristiques vaudoises et fréquentation des sites touristiques d'« Yverdon-les-Bains Région »



Source :

Site touristique	Entrées en 2012
Atelier du Dr Wyss	342
Centre Pestalozzi	1'000
Centre Pro Natura Champ-Pittet	25'340
Centre Thermal (piscines)	220'822
Centre Thermal Espace Forme / Détente	83'480
Château de Grandson	50'237
CIMA	12'073
Espace Gutenberg	0
Fort de Pré-Giroud	8'500
Galerie de l'Hôtel de Ville	8'892
Grange de la Dîme	2'280
Grottes de Vallorbe	56'529
Juraparc	56'200
Maison d'Ailleurs	15'290
Mosaïques	3'164
Moulin ROD	2'946
Musée Baud	10'000
Musée d'Yveron et Région + Musée suisse de la Mode	11'150
Musée de Concise	0
Musée des Arts et des Sciences	1'429
Musée du Fer et du Chemin de Fer	10'490
Navigation LNM	6'357
Torréfaction	320
Tour Ronde	1'517
TOTAL	588'358

www.yverdonlesbainsregion.ch

Romainmôtier occupe une place privilégiée dans le domaine du tourisme itinérant en se situant sur le tracé de trois **itinéraires culturels du Conseil de l'Europe** :

- **Via Francigena** (Canterbury - Rome)
- **Réseau des sites clunisiens** (181 sites en Suisse, France, Allemagne, Italie, Angleterre, Ecosse, Espagne et Pologne)
- Sentier international « **Sur les pas des huguenots** » (France, Italie, Suisse, Allemagne)

Romainmôtier est par ailleurs intégré dans les itinéraires culturels et touristiques du projet franco-suisse **Terra Salina**.

Romainmôtier se situe sur le tracé de trois itinéraires de mobilité douce du programme **Suisse mobile** :

- La Suisse à pied : Via Francigena (70)



- La Suisse à vélo : Route du Pied du Jura (50)



- La Suisse à VTT : Dent-de-Vaulion Bike (991)



Romainmôtier est par ailleurs l'une des portes d'entrées du **Parc naturel du Jura vaudois**.

La région Vallon du Nozon est orientée vers un tourisme de loisirs culturel, doux et durable.

L'offre culturelle et touristique de Romainmôtier est détaillée au chapitre 1.3 de la présente étude.

Accès :

Les principaux **axes routiers** permettant d'accéder à Romainmôtier sont les suivants :

- route cantonale 251 Lausanne – Le Creux (frontière française) (bifurcation pour Romainmôtier à Croy)
- route cantonale 284 Orbe - Croy
- route cantonale 153 Croy – Petra Felix (Vallée de Joux)

Romainmôtier est par ailleurs situé à moins de 10 kilomètres des autoroutes A1 (sortie n° 21 La Sarraz) et A9b (sortie n° 3 Orbe).

Romainmôtier est desservi par les **transports publics** selon les modalités suivantes :

- Gare CFF Croy-Romainmôtier (ligne RER S2 Palézieux – Lausanne – Vallorbe) à 1,5 km du village de Romainmôtier
- Arrêt Car postal « Romainmôtier, église » (ligne 684 Croy-Romainmôtier – L'Isle)
- Arrêt Car postal « Romainmôtier, poste » (ligne 683 Orbe - Croy-Romainmôtier – Vaulion)

La plupart des accès à Romainmôtier passe par Croy, bifurcation routière pour Romainmôtier, gare de correspondance entre train et bus, ainsi que point de départ du pittoresque chemin piétonnier menant à l'abbatiale et au centre du bourg. La circulation au centre du village de Croy n'est autorisée qu'aux riverains. La gare de Croy dispose d'un parking payant 24h/24h géré par les CFF. Croy constitue la principale porte d'entrée au site de Romainmôtier. Cet élément est à prendre en considération dans le cadre de l'élaboration d'un plan de mobilité lié au développement touristique du bourg.

Romainmôtier bénéficie d'une bonne accessibilité (malgré son relatif « isolement ») depuis le Nord vaudois, la vallée de Joux, la région lémanique, le département du Doubs et la Franche-Comté ainsi que la Suisse romande et les cantons alémaniques voisins, notamment grâce à sa proximité de deux axes autoroutiers.

Perspectives :

Romainmôtier cherche à formuler une offre culturelle et touristique qui assure socialement et économiquement l'avenir du bourg médiéval et du Vallon du Nozon.

L'objectif tel qu'annoncé dans le document stratégique « Romainmôtier 2020 » est : « Profiler Romainmôtier, et le Vallon de Nozon et tous les villages qui le constituent dans une nouvelle dynamique économique, spirituelle et culturelle ». Le coût de la vision stratégique de Romainmôtier 2020 se chiffre à 55 millions sur 10 ans pour dynamiser la région, par la création notamment d'un centre de séminaire, d'un musée et d'un hôtel de 100 lits.

Aujourd'hui une réflexion recentrée sur la culture se poursuit avec la recherche d'un positionnement durable et la mise en valeur du bourg historique et de son patrimoine architectural et culturel.

1.2 L'ETAT DES LIEUX : FORCES-FAIBLESSES / OPPORTUNITES-MENACES

L'état des lieux positionne le patrimoine paysager et bâti comme des valeurs qualitatives dominantes du Vallon du Nozon.

Sur le plan de local, la faible capacité financière des communes et la fragilité du tissu économique – faute d'emplois sur place –, sont des freins au développement des infrastructures notamment. Dans cette situation et malgré la qualité élevée du cadre de vie, l'amélioration de l'attractivité du Vallon passera certainement par la réorganisation des communes et des activités, avec un renforcement du centre local de Croy-Romainmôtier et une nouvelle dynamique pour la gare de Croy.

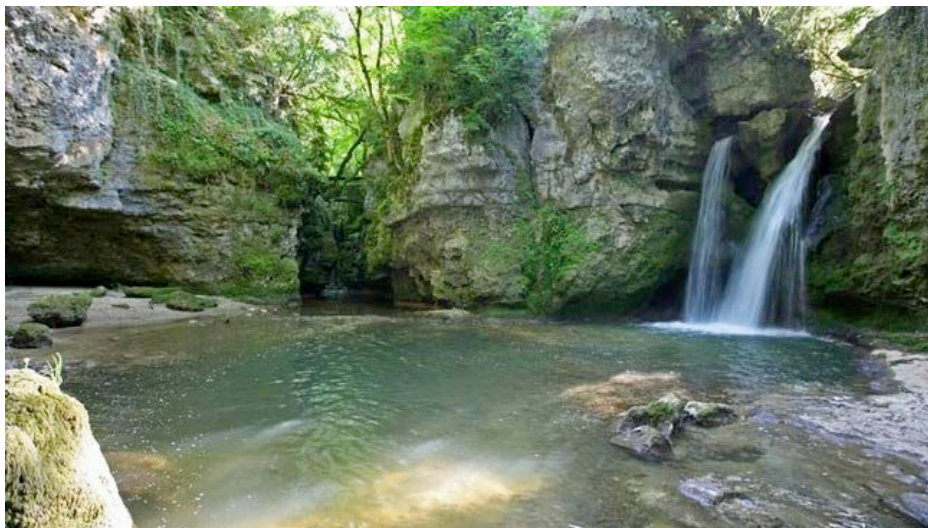
Sur le plan touristique, secteur au centre de l'étude de faisabilité, l'offre s'articule aujourd'hui autour du patrimoine naturel, paysager et historique. C'est cette offre de base qui doit être développée et redynamisée.

Une cellule de comptage placée à l'entrée de l'église abbatiale de Romainmôtier a permis d'évaluer la fréquentation de celle-ci à environ 100'000 visiteurs par an. Au vu d'une telle fréquentation, Romainmôtier doit affirmer son positionnement et construire une nouvelle offre moderne et interactive autour de ce patrimoine historique unique. Il s'agit de profiter d'une notoriété déjà acquise et d'œuvrer à une mise en tourisme professionnelle du site dans la perspective d'une gestion durable et équilibrée, par la création d'un nouveau parcours de visite et d'un point d'accueil renforcé (horaire, boutique, promotion des produits du terroir).

Pour élargir le public cible, augmenter l'attractivité de l'offre patrimoniale et mettre en valeur d'autres atouts de la région, des mesures d'accompagnement seront envisagées, notamment :

- la promotion des produits du terroir
- le développement de synergies entre l'agriculture et le tourisme
- l'encouragement à la création de chambres d'hôtes par une reconnaissance qualitative – label et concours -
- l'intégration et la promotion de l'offre du Parc naturel régional Jura vaudois

UNE OFFRE DE BASE AXEE SUR LE PATRIMOINE HISTORIQUE ET UNE VALORISATION DE LA NATURE ET DES PRODUITS REGIONAUX



Source des images : www.romainmotier-tourisme.ch, www.vaud-terroirs.ch, www.romainmotier.ch, www.myswitzerland.com

FORCES	FAIBLESSES	OPPORTUNITES	MENACES
POSITIONNEMENT			
Situation centrale: entre Lausanne et Yverdon-les-Bains	Image floue de la région		Forte attractivité de l'arc lémanique
	Disparités sous-régionales		Concurrence entre les régions voisines
URBANISATION-HABITAT			
Stabilité du patrimoine bâti	Implantation périphériques de centres commerciaux	Renforcer les réseaux intercommunaux	Maîtriser les zones à bâtir - redimensionnement ou redistribution
L'urbanisation des villages est bien structurée avec des centres historiques préservés - présence de nombreuses fontaines		Renforcement du centre local à Croy-Romainmôtier	Avenir des activités agricoles
Pôle urbain fort d'Yverdon-les-Bains		Création d'un bureau technique intercommunal pour gérer les équipements collectifs	Effet pervers de la centralisation
		Développement d'un centre local à Croy-Romainmôtier	Esprit individualiste des communes
		Création d'aires de verdure en zone village et diminution des zones à bâtir (en contrepartie SI écoquartier et zone industrielle des métiers du bois)	Vision divergentes entre les communes: les communes du bas tournées vers Orbes, commune du haut vers Croy-Romainmôtier (création d'un réseau de sous-
		Attractivité de la région par la qualité de son cadre de vie et du coût peu élevé du logement	Manque de coordination régionale forte et de centre local
NATURE-PAYSAGE			
Patrimoine rural, culturel et paysager important			
Qualité du paysage			
Agriculture dominée par les grandes cultures et les herbages, selon l'altitude et l'exposition			
Viticulture: Arnex et Agiez			
Forte présence de vergers autour des villages et entre les bâtiments (exception Vaulion)			
POPULATION ET VIE SOCIALE			
Qualité de vie	Croissance limitée de la population: l'évolution naturelle de la population diminue légèrement, la croissance est due au nouveaux habitants	Réorganisation de communes et des activités communales	Ressources financières insuffisantes et investisseurs potentiels peu motivés
Caractère résidentiel des communes du Vallon du Nozon	Potentiel démographique limité	Dynamiser le tissu économique local	Manque de notoriété
Romainmôtier fait des efforts pour devenir le centre régional	Manque d'attractivité pour les jeunes	Centre local avec une offre de commerces et services	Préserver la qualité de vie et du paysage
Vie associative de qualité	Démotivation des acteurs locaux		Disparition progressive des de services et de commerces

FORCES	FAIBLESSES	OPPORTUNITES	MENACES
ACTIVITES ECONOMIQUES-EMPLOIS			
Développement économique limité	Localisation des emplois: Orbe, Chavornay, Yverdon-les-Bains et le bassin lémanique	Valoriser les produits du terroir	Concentration sur les pôles régionaux et cantonaux
Economie locale axée sur l'agriculture et l'artisanat	Diminution importante du nombre d'emplois touche principalement le secteur primaire	Création d'une zone d'activités liées à l'exploitation forestière et à ses dérivés	Mise à niveau des équipements collectifs communaux
Diversité du tissu économique par la présence de micro-entreprises	L'entretien des équipements est lourd pour les finances communales	Créer des collaborations intercommunales pour la réalisation des équipements collectifs	
Qualité de la production	Capacité financière des communes	Nouveau développement durable, éoliennes et énergie	
Main-d'œuvre qualifiée	Faible potentiel fiscal		
Spécialisation industrielle dans la microtechnique	Déclin des industries traditionnelles		
Présence de filières de formation à Yverdon-les-Bains	Fragilité de l'agriculture		
Produits régionaux: qualité et authenticité	Manque de diversification		
TOURISME-LOISIRS			
Lieu d'activités, de loisirs et détente	Manque d'offre culturelle de niveau professionnel	Mise en valeur de l'Abbatiale, plus ancien édifice de style roman en Suisse	
Image basée sur les aspects territoires, culture et nature	Manque d'attractivité pour les jeunes (loisirs)	Renforcer le tourisme et l'agritourisme	Concurrence des régions voisines
L'offre touristique s'articule autour du patrimoine historique, naturel et paysager	Qualité de l'hébergement	Développer des synergies entre l'agriculture et le tourisme	Clientèle de plus en plus mobile et exigeante
L'offre principale se trouve à Romainmôtier, avec l'abbatiale et les bâtiments proches	Qualité moyennes de certains produits touristiques	Renforcer la coordination avec le Parc naturel régional Jura vaudois	
Tourisme pédestre: réseau important de chemins, randonnées et sentiers didactiques (Pied du Jura)	Volume faible en hôtellerie	Orientation: tourisme doux	
Itinéraires cyclables pour VTT et cyclotourisme (réseau la Suisse à vélo)	Qualité de la restauration pas suffisant	Pôle sportif régional à Yverdon-les-Bains (piscine, tennis)	
Saison d'hiver: randonnée en raquette et domaine skiable à vocation familiale et régionale à la Dent de Vaulion	Accueil insuffisant - signalétique fait défaut		
Hébergement: hôtels et gîtes ruraux	Manque de diversification et de réactivité de l'offre		
Offre sports et loisirs: locale			
Installations sportives: centre sportif à Croy, 2 salles de gym et 2 terrains de sport			
Grandes salles, salles de petite taille et refuge dans toutes les communes			
MOBILITE-TRANSPORTS			
	Les transports publics ne couvrent qu'une partie des villages	Renforcement du réseau de transports publics	
	Flux pendulaires importants en transports individuels	Nouvelle dynamique de la gare de Croy, nouveau pôle local	
	Réseaux piétonniers et cyclables pas suffisamment valorisés	Projet régional centré sur Orbe, avec l'amélioration de la desserte en transports publics au profit d'Orbe	

Synthèse de l'analyse des forces, faiblesses, opportunités et menaces

L'état des lieux a pour objectif d'identifier la « matière première » à partir de laquelle Romainmôtier peut développer son offre culturelle et touristique de manière harmonieuse et cohérente.

Les points suivants ressortent de l'analyse des forces, faiblesses, opportunités et menaces :

Positionnement

Une situation favorable à proximité de zones de chalandises à haut potentiel, malgré une image peu définie de la région et la concurrence de régions voisines au fort pouvoir d'attraction, comme la région lémanique.

Urbanisation – habitat

Architecture et urbanisme préservés confère un fort pouvoir d'attraction au site, visité essentiellement pour son patrimoine architectural. Constitue un élément fort d'attractivité à préserver.

Nature – paysage

L'environnement naturel est un prolongement direct du patrimoine bâti. Il participe fortement à l'identité du lieu. Forte présence du paysage. Cadre naturel qualitatif reconnu par l'inscription dans le périmètre du Parc naturel du Jura vaudois.

Population et vie sociale

Romainmôtier offre une qualité de vie élevée. Population peu nombreuse à prendre en considération dans le cadre du développement d'une offre, notamment événementielle, reposant sur un fort engagement local. Vie associative développée.

Activités économiques et emplois

Agriculture, artisanat et micro-entreprises constituent la base du tissu économique de Romainmôtier. Présence de commerces et établissements publics à préserver. Potentiel de mise en valeur des produits locaux.

Tourisme – loisirs

L'abbatiale et le bourg constituent le cœur de l'offre touristique. Réseau de sentiers thématiques de découverte du patrimoine culturel et naturel. Situation dans le périmètre du Parc naturel du Jura vaudois. Offre de mobilité douce dans le cadre de Suisse Mobile. Situation sur la Via Francigena. Positionnement culture, nature, mobilité douce.

Mobilité – transports

Gare CFF à Croy. Desserte par car postal. Accès piétonnier depuis la gare de Croy-Romainmôtier. Menace d'une intensification de la circulation automobile au centre du bourg en cas d'augmentation de la fréquentation. Accès à prendre en considération dans le cadre du développement de l'offre touristique et culturelle afin de maintenir la qualité de vie du bourg.

1.3 L'OFFRE ACTUELLE

LE BOURG DE ROMAINMOTIER ET L'ABBATIALE

L'offre touristique et culturelle actuelle de Romainmôtier et du Vallon du Nozon est centrée sur l'église abbatiale du monastère qui intégra l'ordre de Cluny au X^e siècle. Suite à l'introduction de la Réforme lors de la conquête du Pays de Vaud par Berne, l'église est transformée en temple réformé. Elle fait actuellement partie des lieux de culte de l'Eglise évangélique réformée du canton de Vaud. Romainmôtier est membre de la Fédération européenne des sites clunisiens (www.sitesclunisiens.org). Le périmètre de l'ancienne abbaye clunisienne est inscrit à l'Inventaire suisse des biens culturels d'importance nationale. Le bourg de Romainmôtier est par ailleurs inscrit à l'Inventaire fédéral des sites construits d'importance nationale à protéger en Suisse (ISOS).

La fondation du monastère de Romainmôtier est attribuée à saint Romain et daterait de 450 environ. Des fouilles archéologiques réalisées au début du XX^e siècle ont permis de mettre au jour les fondations d'une église du V^e siècle, contemporaine de saint Romain. Le site a connu plusieurs agrandissements au cours des siècles. L'introduction de la Réforme suite à la conquête bernoise de 1536 marque une rupture dans la vie monastique du couvent et entraîne transformations et destructions. Le monastère de Romainmôtier est considéré comme le plus ancien attesté sur le territoire de la Suisse actuelle, et son église abbatiale comme l'un des édifices majeurs de style roman en Suisse.

En 2010, Romainmôtier a participé à la célébration du onzième centenaire de la fondation de l'abbaye de Cluny. A cette occasion, un événement intitulé « Romainmôtier revisité » a été organisé. Un film en images de synthèse de 17 minutes montre le développement du site depuis ses origines a été réalisé, ainsi qu'une exposition sur la sculpture gothique au XIV^e siècle, l'iconoclasme de la Réforme et la reconstitution du monument funéraire du prieur Henri de Sévery.

Les monastères clunisiens étaient des lieux de transmission de la connaissance qui ont marqué le développement de l'Europe.

Aujourd'hui, l'Abbatiale de Romainmôtier est avant tout un lieu ouvert au public et à la prière :

Eglise ouverte : tous les jours de 08h00 à 18h00

Lieu de culte : dimanche à 10h15

Lieu de prières : du mardi au samedi à 12h00 et 18h30

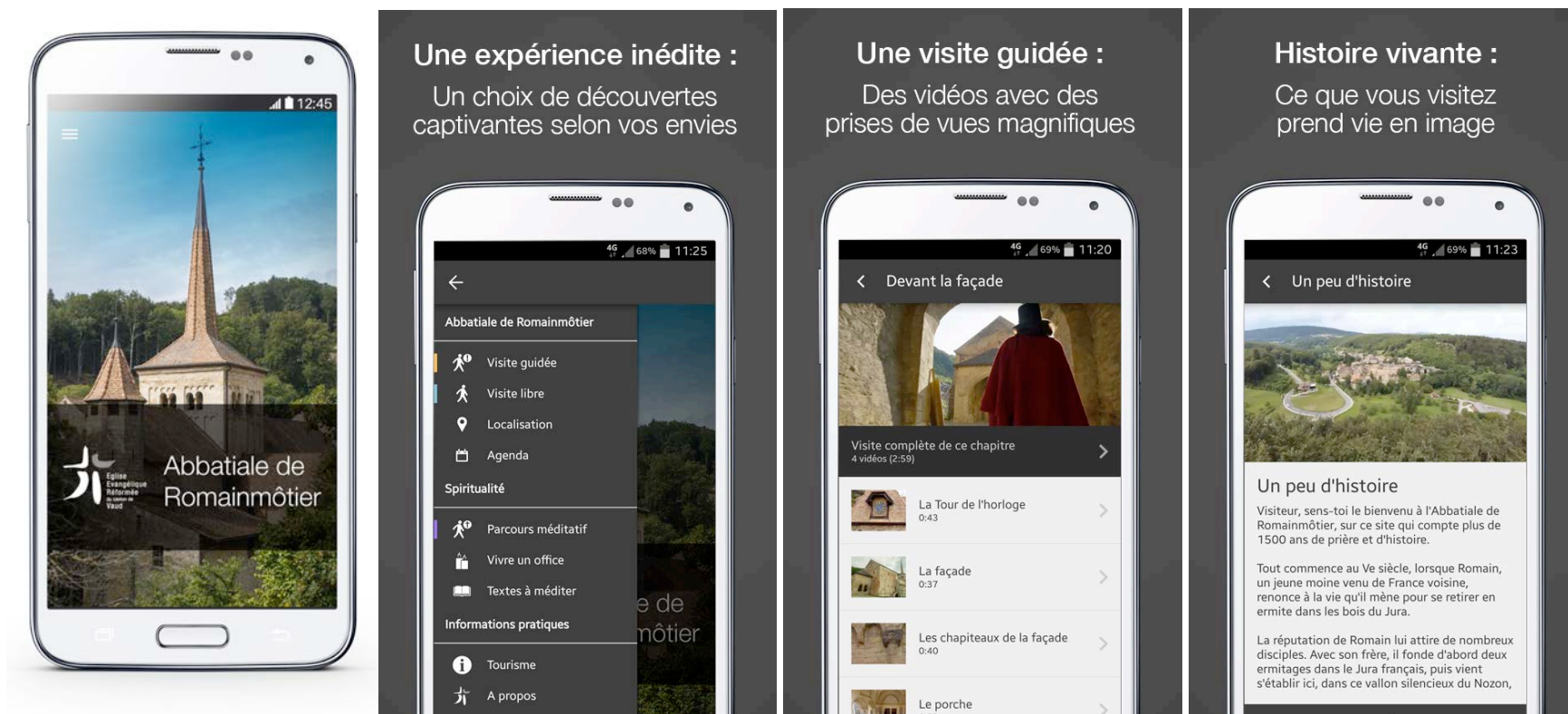
Lieu de musique : Les concerts de Romainmôtier (<http://concerts-romainmotier.ch/>)

(programmation de musique sacrée dans le cadre des « Dimanches de Romainmôtier »)

Malheureusement, depuis la fermeture de l'exposition permanente consacrée à l'Abbatiale, aucune information n'est disponible pour les touristes sur l'histoire du site et son architecture.

Seule l'Eglise réformée, propriétaire des lieux, propose un outil de visite : une application Smartphone gratuite, qui est à la fois un moyen d'information et de réflexion spirituelle agrémentant la visite des lieux.

UNE APPLICATION GRATUITE SUR SMARTPHONE, CREEE PAR L'EGLISE EVANGELIQUE REFORMEE DU CANTON DE VAUD EST DISPONIBLE POUR VISITER L'ABBATIALE DE ROMAINMÔTIER DE MANIERE INTERACTIVE :



A travers des vidéos, audio et descriptifs dynamiques, les paroissiens, les touristes et les pèlerins ont le choix d'aborder de manière diversifiée ce lieu qui compte 15 siècles de spiritualité.

Malgré la qualité de cette application, on ne peut considérer qu'elle constitue une offre culturelle et touristique suffisante pour répondre à la demande des visiteurs.

LE BOURG ET SES BÂTIMENTS HISTORIQUES

Comme le montre le plan ci-dessous, le bourg de Romainmôtier renferme un important patrimoine bâti historique.



Maison de la Dîme - propriété de la Fondation de Romainmôtier

Monument datant de 1707, assez fortement modifié en 1884. La Maison de la Dîme abrite l'orgue de la famille Alain. Restauré en 1991, l'orgue de la famille Alain est désormais à disposition du public. L'orgue est présenté dans les combles du bâtiment avant chaque concert de Romainmôtier. 750 personnes venant du monde entier ont visité l'orgue en 2011. Le film en images de synthèse montrant les évolutions architecturales des différentes églises construites du V^e siècle à nos jours et l'exposition sur l'art gothique des XIV^e et XV^e siècles sont également présentés à la Maison de la Dîme.

Maison du Prieur - propriété de Mme Frédérique Drilhon

Sa réfection est à l'origine de la Fondation de Romainmôtier, créée à l'instigation de Katharina von Arx. Bâtie du XIII^e siècle destinée à accueillir les hôtes de marque du Père supérieur. Décor peint d'époque bernoise. Classée monument historique, la Maison du Prieur dispose de salles de réception. Au rez-de-chaussée, une grande salle avec haute cheminée, et un salon attenant permettent d'accueillir respectivement 50 et 30 personnes assises. La grande salle du 1^{er} étage avec cheminée, et beaucoup de cachet, accueille 150 personnes assises. Events & Saveurs est le traiteur désigné pour toutes les manifestations organisées en ces lieux.

Centre culturel et paroissial - propriété de l'Etat de Vaud, aménagé en 1978

Maison de la Porterie - propriété de la Fondation de Romainmôtier

Lieu d'accueil, point de départ des visites guidées, renseignements sur la vie de la Paroisse ou plus particulièrement sur l'Abbatiale de Romainmôtier

Tour de l'Horloge - propriété de l'Etat de Vaud (XIV^e siècle)

Tour Saint-Georges - propriété de la Fondation de Romainmôtier (Moyen-Age, puis XIII^e ou XIV^e siècle)

Grange de la Dîme - propriété de la Fondation de Romainmôtier - ce bâtiment a remplacé l'ancienne Grange Carrée

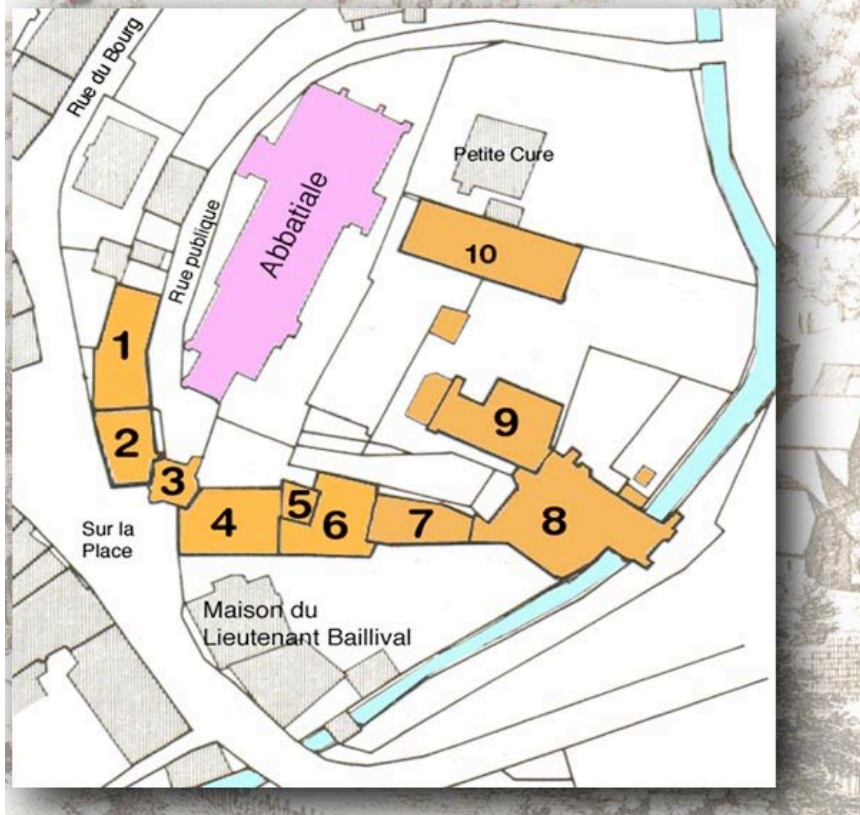
Galerie de la Cour - anciennement centre Elebor - Propriété de l'Etat de Vaud

L'ARC - anciennement Maison Raymond - Propriété de la Fédération des Coopératives Migros

Maison des Moines - propriété de l'Etat de Vaud – Reprise en partie sur les fondations de la salle capitulaire et du dortoir du monastère. Reconstruction comme grenier en 1580.

Le patrimoine historique à placer au cœur de l'offre touristique est détenu en majorité par la Fondation de Romainmôtier et par l'Etat de Vaud. Les bâtiments intéressants la Fondation de Romainmôtier sont présentés sur la carte de la page suivante.

Bâtiments intéressants la Fondation, situés autour de l'église de Romainmôtier



- 1 - Centre culturel et paroissial
- 2 - Maison de la Porterie
- 3 - Tour de l'horloge
- 4 - Maison de la Dîme
- 5 - Tour Saint-Georges
- 6 - Ancienne Grange Carrée
- 7 - Galerie de la Cour
- 8 - Maison du Prieur
- 9 - ARC
- 10 - Maison des Moines

Source : www.romainmotier.ch

ROMAINMÔTIER – DES EVENEMENTS ANNUELS

Romainmôtier propose des animations diversifiées qui s'adressent à un public amateur de musique ou au grand public :

Concerts à l'Abbatiale : printemps, été, automne	www.concerts-romainmotier.ch
Brunches-concerts à la Maison du Prieur	www.eventsetsaveurs.ch
Soirées Meurtres et Mystères à la Maison du Prieur	www.eventsetsaveurs.ch

Début mai : Course pédestre du Nozon

Début juin : Fête de la rose et des plantes parfumées - Société de Développement de Romainmôtier-Envy

Août : Les scènes du Chapiteau : musique, danse et théâtre - www.scenesduchapiteau.ch

Cette année les Scènes du Chapiteau étendent leur offre et intègrent le bourg historique de Romainmôtier avec des concerts et des performances dans l'abbatiale et au sein de lieux insolites

Marché artisanal 30 août 2015 (biennal) - Société de Développement de Romainmôtier-Envy

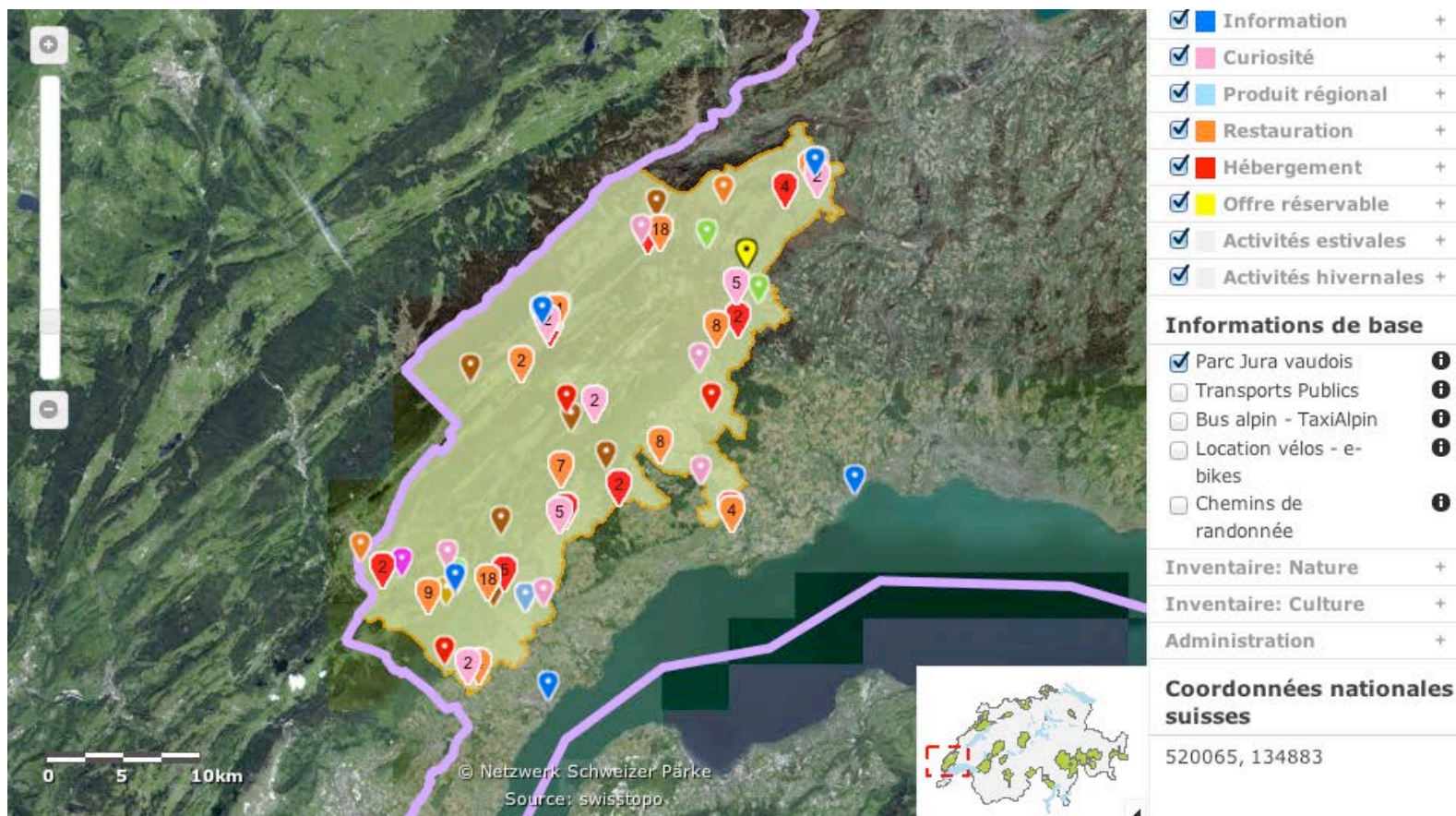
Septembre : Foire aux livres
24heures de lecture

Octobre : Foire d'automne et bourse aux sonnailles

UN RESEAU D'ITINERAIRES VARIES

Des vignobles de la plaine au sommet de la Dent de Vaulion, de nombreux chemins balisés (et thématiques) permettent de parcourir la nature, les gorges, les villages et leurs centres historiques préservés.

Romainmôtier et le Vallon du Nozon sont situés dans le périmètre du Parc naturel Régional Jura vaudois (www.parc-jurassien.ch).



De nombreux itinéraires thématiques ou sportifs existent dans la région et constituent, à la belle saison, une offre touristique caractéristique, qui fait la réputation du Vallon :

3 itinéraires de mobilité douce SuisseMobile

12 itinéraires en boucle à l'intérieur de la région

3 itinéraires culturels européens : ViaFrancigena, Réseau des sites clunisiens, Sur les pas des huguenots

6 balades de Romaimôtier :

- Source de la Diaz - 1,7 km
- Balade Pierre Aubert 1,5 km
- Belvédère de Forel 3,0 km
- Circuit des fontaines 4 – 11 km
- Sentiers des fours à fer 7,4 km
- Sentier du patrimoine 12 km



Parc Jura vaudois



Copyright 2013 - ItinerAria - www.itineraria.eu



Sources : www.favj.ch, www.paerke.ch, www.viefrancigene.org, www.departement06.fr

LES PARTENAIRES ET INSTITUTIONS IMPLIQUES DANS L'OFFRE TOURISTIQUE LOCALE

Bon nombre de partenaires sont impliqués dans les différents aspects de l'offre touristique locale, sans pour autant que celle-ci soit au final clairement profilée. Entre autres :

- La **commune de Romainmôtier-Envy**
- La **paroisse de Vaulion-Romainmôtier** – composée de 7 villages -, (MM. Paul-Emile Schitzguébel, pasteur, et Michel Jordan, organiste titulaire de l'Abbatiale)
- L'**Association intercommunale de la paroisse de Vaulion-Romainmôtier**
- La **Porterie**, lieu d'accueil, visite guidée, renseignements sur la vie de la Paroisse ou plus particulièrement sur l'Abbatiale de Romainmôtier
- La **Société de développement de Romainmôtier-Envy**, qui organise et soutient des activités culturelles et des projets valorisant les particularités de Romainmôtier et de sa région
- L'**Association touristique de Romainmôtier et du Vallon du Nozon**, qui a pour but de développer le tourisme et de contribuer au développement économique et culturel de sa région
- L'**office du tourisme de Romainmôtier**
- L'**ADNV**, l'Association pour le développement du Nord vaudois, par l'intermédiaire d'« **Yverdon-les-Bains Région** », structure touristique régionale qui regroupe les offices du tourisme de la région Nord vaudois (Grandson, Orbe, Romainmôtier, Sainte-Croix / Les Rasses, Vallorbe, Yverdon-les-Bains, Yvonand). (Madame Dominique Faesch, directrice du tourisme régional).
- La **Fondation de Romainmôtier**, créée en 1968 à l'initiative de Katharina von Arx, initialement pour restaurer la Maison du Prieur : la fondation est propriétaire de quatre bâtiments, qui abritent aussi des habitations: la Maison de la Porterie, la Grange de la Dîme, la Tour Saint-Georges et l'Ancienne Grange Carrée. Elle gère encore la Galerie de la Cour pour le compte de l'Etat de Vaud.
But de la Fondation Romainmôtier :
Maintenir autour de l'Eglise de Romainmôtier un cadre de bon goût en sauvegardant et en restaurant les constructions qui présentent un caractère historique, en encourageant toutes initiatives tendant à créer dans les édifices restaurés un centre de vie civique, sociale et artistique, en écartant les constructions dont le caractère ou la destination enlaidirait les lieux, en sauvegardant l'intégrité du paysage alentour de la ville.
- L'**Association des Amis de Romainmôtier**, qui promeut les concerts de Romainmôtier www.concerts-romainmotier.ch
- L'**Association Jehan Alain**, qui assure la sauvegarde de l'orgue des combles de la Maison de la Dîme www.jehanalain.ch
- L'**Association de la Clef de Voûte** – Maison du prieur (visites guidées)
- **Events et Saveurs**, traiteur de la Maison du Prieur, Le Muids www.eventsetsaveurs.ch
- L'association **Champs Libres**, organisatrice du Festival Les Scènes du Chapiteau www.scenesduchapiteau.ch

Tous les partenaires et institutions cités sont des décideurs et acteurs de l'offre touristique et culturelle actuelle, sans qu'une coordination existe véritablement entre eux.

L'offre touristique et culturelle locale est complétée par une offre de prestations et de services diversifiée: magasins, boutiques, épiceries, hôtel, cafés, restaurants, caveau, chambres d'hôtes, maisons de vacances et dortoirs, camping, refuges et salles de séminaires.

Cette offre de prestations, proposée par de nombreux prestataires privés, est à l'évidence tournée vers le tourisme. Elle souffre d'un manque de fréquentation touristique qui fragilise ses acteurs.

1.4 BILAN DE L'OFFRE TOURISTIQUE ACTUELLE

L'offre touristique de Romainmôtier s'articule principalement autour des composantes suivantes :

- Le **patrimoine bâti** du site abbatial et du bourg (sur lequel repose la notoriété du lieu)
- L'**environnement naturel** préservé (vallon du Nozon et Parc naturel du Jura vaudois) et l'offre de mobilité douce (itinéraires pédestres, cyclables, VTT)
- La **programmation événementielle** (musicale, notamment)

L'offre culturelle et patrimoniale se trouve à Romainmôtier même, avec l'Abbatiale et les bâtiments proches qui forment le bourg historique (Porterie, Maison de la Dîme, Maison du Prieur). Elle est également diversifiée par des événements (concerts et festivals).

L'offre touristique nature et paysage est importante de par la diversité des activités proposées (animations, événements grand public, visites libres ou guidées, et réseau important de sentiers thématiques, randonnées et itinéraires, destinés aussi bien aux familles qu'aux sportifs). La situation stratégique de Romainmôtier à la porte d'entrée ouest du Parc régional jura vaudois, représente un potentiel touristique non négligeable pour le bourg.

Selon un comptage récent, l'Abbatiale est visitée librement par 100'000 visiteurs annuellement. Ce chiffre représente une fréquentation suffisamment importante pour envisager de mettre en place une offre culturelle permanente et structurée de manière professionnelle qui réponde à la demande des visiteurs.

Romainmôtier dispose d'un grand nombre de petites épiceries et commerces, cafés-boulangeries, cafés-restaurants, restaurants et hôtel, ouverts à l'année, qui pourraient répondre à la demande d'un tourisme culturel régulier et organisé. De nombreux partenaires sont impliqués dans l'élaboration, la gestion et la promotion de l'offre touristique locale, ce qui nécessite un important effort de coordination.

L'offre culturelle et touristique de Romainmôtier se caractérise par sa richesse et sa diversité. Elle est cependant peu structurée et manque de visibilité, malgré l'importante fréquentation de l'abbatiale.

Les opportunités de développement suivantes sont identifiées :

- Développement de l'offre de visite du site abbatial et du bourg
- Coordination et valorisation de l'offre existante
- Positionnement dans le cadre de la Fédération des sites clunisiens
- Positionnement sur la Via Francigena
- Elaboration d'une programmation événementielle coordonnée et originale, sur la base des manifestations existantes (dont le rayonnement peut être élargi) et au travers de nouveaux événements
- Mise en valeur des produits, commerces et savoir-faire locaux en conjuguant tradition et innovation dans un cadre qualitatif
- Développement des structures d'hébergement (structures d'hébergement communautaire pour marcheurs et pèlerins ainsi que chambres d'hôtes, notamment)

Le renforcement de la mise en réseau de l'offre culturelle et touristique de Romainmôtier est par ailleurs susceptible d'accroître la notoriété et la fréquentation du site.

Le projet DEMAIN ROMANMÔTIER a pour objectif de faire de Romainmôtier un site historique reconnu et de notoriété nationale, couplé avec des offres qualitative et sportives liées à la qualité de son paysage, de son cadre de vie et de ses produits locaux.

ROMAINMOTIER AUJOURD'HUI

- ne dispose pas d'une offre de visite permanente et structurée, qui mettrait en valeur son patrimoine unique en Suisse, l'Abbatiale
- n'offre pas une structure d'accueil centralisée ouverte à l'année
- n'a pas un événement phare qui la démarquerait de ses concurrents
- manque de qualité et d'authenticité dans son offre d'hébergement et restauration
- n'exploite pas suffisamment son potentiel touristique lié au patrimoine naturel et paysager
- ne bénéficie pas d'un positionnement touristique suffisamment bien défini

DEMAIN ROMAINMOTIER DEVRAIT

- proposer une offre de visite attractive, permanente et structurée, centrée sur l'Abbatiale et le bourg (le site clunisien)
- ouvrir un point d'accueil centralisé à l'année
- viser une fréquentation annuelle de 25'000 visiteurs payants au minimum sur la visite de l'Abbatiale
- créer un nouvel événement phare - ou redimensionner un événement existant – qui la distingue de ses concurrents
- apporter de l'innovation, de la qualité et de l'authenticité à son offre d'hébergement et restauration
- accorder de la visibilité au savoir-faire des artisans et aux produits du terroir locaux
- doubler le nombre de nuitées en chambres d'hôtes – soit atteindre le chiffre de 2'000 nuitées par année
- affirmer son offre liée au patrimoine naturel et paysager
- redéfinir son positionnement touristique comme un site clunisien entouré de nature.

Aujourd'hui, Romainmôtier souffre d'une trop grande atomisation de son offre culturelle et touristique, répartie sur un trop grand nombre d'acteurs pour un tel site. La conséquence en est que tout le monde en souffre : les acteurs culturels, les prestataires touristiques, et la population.

Demain, Romainmôtier doit absolument promouvoir une offre touristique et culturelle de qualité, centrée sur une visite qualitative de l'Abbatiale et du Bourg, organisée de manière professionnelle. Un concept de mise en valeur de son patrimoine historique, couplé à une formule de mise en tourisme durable de son exploitation, permettrait à tous les acteurs de l'économie locale de pouvoir compter sur une fréquentation régulière des excursionnistes et des touristes attirés par cette offre.

2. LE PROJET

2.1 ELEMENTS DE REFLEXION POUR LE DEVELOPPEMENT DE L'OFFRE CULTURELLE ET TOURISTIQUE

Présentation de sites dont l'offre culturelle et touristique présente des similitudes avec celle de Romainmôtier et peut fournir des exemples de bonnes pratiques.

Abbaye de Saint-Maurice

Valais, Suisse

<http://www.abbaye-stmaurice.ch>

Site archéologique, trésor d'art sacré, basilique



Source : www.ccr.ch

Offre culturelle développée autour du site culturel patrimonial de l'abbaye comprenant la visite de la basilique, du site archéologique du Martolet, du trésor d'art sacré et du cloître. Parcours de visite avec audioguide, dispositifs audiovisuels, maquettes, reconstitutions 3D. Redynamisation de l'offre par la création d'un nouveau parcours de visite.

Positionnement de l'offre culturelle de visite de Saint-Maurice autour de l'institution phare de la cité, étape sur la Via Francigena. Valorisation de l'offre touristique, accroissement de la notoriété et de la fréquentation.

Evénements en lien avec l'identité culturelle et monastique du lieu : programmation musicale, concours international d'orgue, marché monastique, etc.

Domaine de découverte de la Vallée d'Aulps

Haute-Savoie, Rhône-Alpes, France

<http://www.abbayedaulps.fr/>

Vestiges de l'abbaye, visite du domaine monastique, espace d'exposition, jardins



Source : www.abbayedaulps.fr

Offre culturelle et touristique coordonnée autour du domaine monastique et des ruines de l'abbaye.

Exposition :

Espace d'exposition aménagé dans la porterie et l'ancienne ferme du domaine. Evocation de l'histoire du site en cinq espaces thématiques. Mise en valeur de l'héritage monastique que constituent les plantes médicinales.

Visite du domaine monastique :

Visite avec audioguide (« voix » du prieur)

Visite participative (reconstitution d'une journée monacale type)

Jardins :

Aménagés sur la base d'une étude ethnobotanique. Deux sections : plantes médicinales, jardin potager médiéval

Boutique, tisanderie

Monteriggioni

Siene, Toscane, Italie

<http://www.monteriggioniturismo.it>

Bourg, église, murailles et portes

Via Francigena



Source : www.monteriggioni.info

Via Francigena :

Station d'étape pour les pèlerins et marcheurs sur la Via Francigena (inauguration le 16 mai ; « premier office du tourisme de Toscane à mesure de pèlerin »)

La Via Francigena en Toscane :

Investissement par la Région Toscane entre 2012 et 2014 : EUR 16 millions (sécurisation, balisage, structures réceptives, valorisation)

150'000 passages liés à la Via Francigena en Toscane en 2014 (contre 100'000 l'année précédente)

Environ 200 événements annuels sur le parcours

Evénements :

- Fête médiévale
- Semi-marathon sur la Via Francigena / Ultramarathon
- Evénements patrimoniaux (Giornate FAI di Primavera, Nuit des musées, etc.)
- Marchés de produits régionaux
- Représentations théâtrales

Abbaye de Beauport

Côtes d'Armor, Bretagne, France

<http://abbayebeauport.com/>

Abbaye et domaine naturel, site du Conservatoire du littoral



Source : www.ouest-france.fr

12 salariés

50'000 visiteurs payants en 2013 (source : Ouest France, 30 octobre 2013)

Budget annuel : EUR 740'000.-

Géré par l'Association de gestion et de restauration de l'abbaye de Beauport

Programmation :

- Expositions (botanique, art brut / pop art, photographie, etc.)
- Animations juniors (thèmes nature : apiculture, matériaux naturels, etc.)
- Visites nocturnes avec contes, jeux d'acteurs et récits (juillet-août)
- Journée nature (pomme, jus de pomme, cidre, miel, confiture, etc.)
- Concerts
- Conférences

Extrait du site internet de l'abbaye de Beauport <http://abbayebeauport.com/>:

Harmoniser cet espace comme un lieu autant contemplatif qu'animé est l'enjeu de l'association en charge du domaine de Beauport.

L'abbaye propose tout au long de l'année des événements culturels destinés à tous les publics.

Les chants religieux ont laissé place au jazz et aux musiques du monde, les ateliers pour enfants sont un hommage à l'esprit d'enseignement des chanoines, le rendez-vous « La Nature a du Goût » perpétue la tradition du travail des vergers et de la terre du domaine de Beauport.

Les Petites Cités de Caractère ®

Extrait du site internet professionnel du label <http://petites-cites-de-caractere.jimdo.com/>:

*Initié en 1975 en Bretagne, le concept des Petites Cités de Caractère est né de la volonté de regrouper en **réseau** des communes ayant un **patrimoine de type urbain** et n'ayant **pas les moyens de le sauvegarder**.*

*Grâce au concours de la région Bretagne, des départements bretons, de l'Etat et de l'Europe, ce réseau a connu une **belle réussite**, et obtenu une **grande audience** dans les différentes régions françaises, **suscitant des vocations** aux quatre coins du **territoire national**.*

*Aujourd'hui, **plusieurs réseaux** se sont constitués, tant au **niveau régional** (Bretagne, Franche-Comté, Pays de la Loire...) que **départemental** (Alpes-de-Haute-Provence, Ardèche, Deux-Sèvres, Var), et d'autres sont en **voie de constitution** (Champagne-Ardenne, Hérault...).*

Actions :

- Protection, conservation et valorisation
- Promotion et communication
- Animation (parmi les animations, artisans d'art, résidence d'artistes, etc.)



Source : www.franche-comte.org, www.laroquebrou.fr, www.franche-comte.org

I Borghi più belli d'Italia

<http://www.borghitalia.it>

Association constituée en 2001 afin de valoriser le patrimoine historique, artistique, culturel, environnemental, ainsi que les traditions des petits centres italiens souvent situés en marge des grands axes touristiques.

Axes de mise en valeur :

- Patrimoine bâti
- Produits locaux et gastronomie
- Événements
- Musées et galeries d'art
- Offre sportive (sentiers, cyclotourisme, etc.)

Parmi les événements proposés par les bourgs membres de l'association, la plupart se classent dans les thématiques suivantes :

- Fêtes et traditions religieuses
- Fêtes et marchés oeno-gastronomiques
- Traditions locales
- Musique
- Art contemporain

2.2 IDEATION ET PROPOSITION D'UNE NOUVELLE OFFRE POUR L'ABBATIALE ET POUR LE BOURG

A Romainmôtier, l'axe dominant du renouveau de l'offre touristique doit rester centré sur le bourg historique et son Abbatale. Il s'agit là de valoriser le plus ancien édifice de style roman en Suisse, en sachant qu'aucune nouvelle offre ne pourra rivaliser avec celle à créer autour de cet édifice clunisien unique et porté à travers l'histoire depuis onze siècles.

Avec ses paysages et son environnement naturel empreint de sérénité, Romainmôtier doit compléter son offre par la promotion de ses sentiers thématiques et itinéraires de randonnées de manière à asseoir son positionnement unique d'un site clunisien remarquable, entouré de nature.

A cet égard, la notion de porte d'entrée du Parc régional est essentielle pour le développement touristique du village.

Avec la concurrence d'Yverdon-les-Bains, centre urbain, et celle de l'arc lémanique, l'offre touristique de Romainmôtier s'adresse en priorité aux excursionnistes – scolaires, enfants, adultes, grand public – de passage. Dans ce sens, la capacité d'accueil de lits hôteliers ne sera pas augmentée, mais ce sont des initiatives privées comme la création de chambres d'hôtes labélisées qui devraient être encouragées et promues.

Trois grandes catégories de publics peuvent être identifiées dans les sites religieux:

- les pèlerins, groupes catéchétiques et visiteurs à caractère spirituel, dont la motivation première de visite est de nature religieuse et dévotionnelle
- les amateurs d'art et d'histoire, pour qui le patrimoine constitue le premier motif de visite
- les touristes de passage, dont la visite est motivée essentiellement par la curiosité et l'intérêt de la découverte

A ceux-ci s'ajoute le public scolaire, qui représente un segment de clientèle méritant une attention particulière. L'accueil de classes permet en effet de sensibiliser les enfants et jeunes adultes au patrimoine et de familiariser ces derniers à la visite de sites culturels. Ils sont par ailleurs susceptibles de jouer un rôle de prescripteurs auprès de leur famille et de générer un taux de retour profitable pour l'institution culturelle.

Les publics peuvent être segmentés selon différents critères (géographiques, socio-culturels, etc.). Une telle segmentation permet de procéder à des actions de communication et de promotion ciblées. Il est par ailleurs recommandé de mettre en place des outils de connaissance des publics et de procéder à une analyse des données obtenues notamment grâce aux outils statistiques du site internet, à l'enregistrement de l'année de naissance, du code postal et du pays lors de la vente du billet d'entrée ou par le biais de questionnaires de satisfaction.

Nous imaginons le développement d'une nouvelle offre culturelle permanente de manière progressive, avec une montée en puissance dans le temps, en fonction des ressources et des lieux disponibles, en 3 étapes.

VARIANTE 1

Cette première variante ne sollicite pas la mise à disposition de nouveaux locaux, elle s'inscrit dans les lieux existants.

OFFRE CULTURELLE PRINCIPALE

Visite audioguidée de l'Abbatiale et du bourg

- un nouveau parcours de visite de l'Abbatiale et du bourg, avec maquette - film – audioguide payant en 4 langues - (pour les enfants : cahier ludique - chasse au trésor)
- circuit à définir : Tour St-Georges – Fontaine de la Maison du Prieur – Maison des Moines – Maison du prieur - roue de l'ancienne forge du Nozon – Ecluse du passage du barrage Guinguette – Maison de Leber - Tour de l'Horloge – visite des ateliers
- une promenade avec guide et audioguide payant en 3 langues (sur réservation uniquement)
visite accompagnée: atelier cannage, art graphique, dégustations de produits du terroir, vins, confitures

Porterie

Un point d'accueil permanent

- présence 6 jours (lundi fermé) / 7 jours, ouvert toute l'année, horaire à définir : 10h00 – 17h00
- une visite avec audioguide payant en 4 langues
- une visite guidée avec audioguide payant en 4 langues (sur réservation uniquement)
- information touristique

OFFRE SECONDAIRE

Porterie

Point de vente

Point réservation / accueil

- corner boutique et produits du terroir
- chambre d'hôtes

Corner vélos / VTT

Location de vélos

- location de vélos adultes et enfants juin - septembre (samedi et dimanche)

Hébergement

Chambres d'hôtes

- développement d'un label qualitatif pour les chambres d'hôtes (et/ou d'un prix annuel de la chambre la plus qualitative, paysagère, musicale, ludique...)
- encouragement à la création de chambres d'hôtes par des aides financières

VARIANTE 2

La variante 2 nécessite la mise à disposition et la rénovation du rez-de-chaussée de la Maison de la Dîme, propriété de la Fondation de Romainmôtier.

Dans cette variante, l'étage, ainsi que les combles pourraient être transformés en surfaces habitables.

Cette étape prévoit le déménagement du point d'accueil permanent au rez de ce bâtiment plus spacieux (150 m²), ce qui permettrait :

- d'augmenter l'espace dédié à l'accueil, la boutique et à la promotion des produits du terroir 50 m²
- de créer un espace d'exposition permanent sur l'Abbatiale, l'art roman et la peinture médiévale 50 m²
- de créer un espace réservé à la diffusion du film 3D d'images de synthèse 50 m² surface totale 150 m²

VARIANTE 3

La variante 3 nécessite la mise à disposition et la rénovation de la totalité de la Maison de la Dîme.

Cette variante prévoit le déménagement du point d'accueil permanent au rez et dans les étages de ce bâtiment plus spacieux (300 m²), ce qui permettrait :

- d'augmenter l'espace dédié à l'accueil, la boutique et à la promotion des produits du terroir 100 m²
- d'augmenter l'espace espace d'exposition permanent sur l'Abbatiale, l'art roman et la peinture médiévale 100 m²
- d'augmenter l'espace réservé à l'exposition et à la diffusion du film 3D d'images de synthèse 50 m²
- de créer une salle de séminaire équipée 50 m² surface totale 300 m²

Pour parvenir à mettre sur pied une offre touristique et culturelle de qualité, deux mesures principales devraient être envisagées :

- Le recrutement d'un prestataire spécialisé dans la mise en valeur de sites historiques (muséographe)
- Le recrutement d'un prestataire spécialisé dans l'exploitation de sites culturels et touristiques (gestionnaire de site)

En outre, le succès de la démarche nécessitera des mesures d'accompagnement, notamment :

- élaboration d'une nouvelle stratégie de communication et de vente en fonction du positionnement
- développement de nouveaux supports de communication et de vente
- nouvelle signalétique touristique et commerciale (vitrines)
- constitution d'un collège de propriétaires (Commune, Fondation de Romainmôtier, Etat de Vaud, Eglise réformée)
- redimensionnement d'un événement existant ou création d'un événement nouveau porteur de notoriété et image :
 - Les Sommets de la Truffe à Romainmôtier: événement musique et gastronomie
 - La nuit du spectacle – redimensionnement de la Scène des chapiteaux
 - Festival musique et rose – redimensionnement de la Fête de la rose

2.3 DEFINITION DU POSITIONNEMENT, DE L'IDENTITE ET DE L'IMAGE

Une institution culturelle n'offre pas simplement la mise à disposition d'un objet culturel mais bien une « expérience de visite totale ». A ce titre, le lieu culturel et son histoire jouent un rôle prépondérant et servent de relais à la stratégie de positionnement de l'institution culturelle.

L'utilisation originale qui est faite du lieu et le récit de son histoire permettent de mettre en avant la dimension sociale et mémorielle de l'expérience. A Romainmôtier, l'Abbatiale offre donc de réelles opportunités de différenciation de l'expérience de visite.

Ce concept renvoie très concrètement au design du lieu culturel et plus particulièrement à la dimension visuelle et esthétique du lieu (la couleur, la forme, l'espace, la lumière, les couleurs, les matériaux, la texture...) qui font partie des premiers éléments qui participent à l'expérience vécue par le public.

A Romainmôtier, c'est donc le nouveau parcours de visite de l'Abbatiale et celui du Bourg historique qui sont au cœur du positionnement de Romainmôtier.

La plateforme **Clunypedia** (www.clunypedia.com) développée dans le cadre du Réseau de sites clunisiens pourrait servir de soutien au développement et la diffusion d'une offre culturelle et touristique redimensionnée.

Ce positionnement peut s'exprimer par des mots et des images aussi:

Patrimoine Histoire européenne – réseau européen Cluny – Eglise clunisiennes – référence spirituelles, politique et sociale Héritage culturel Lieu de transmission de la connaissance Culte protestant	Unique 11 siècles d'histoire Voyage historique Le plus ancien monastère de Suisse	Monuments funéraires Sculptures gothiques Les grands prieurs Style roman - art roman – mise en scène romane – cloître roman Architecture bourguignonne Henri de Sévery Jean de Seyssel
---	--	--

Le positionnement unique de l'Abbatiale de Romainmôtier et de son Bourg s'inscrit dans 11 siècles d'histoire européenne vivante. Le nouveau parcours de visite devra retracer 11 siècles d'histoire : c'est cette traversée dans le temps que le visiteur doit pouvoir vivre et expérimenter par des reconstitutions, des films, des mises en lumière, des illustrations, des ambiances sonores et des textes racontés et chantés.

L'Abbatiale, tout en conservant sa vocation culturelle et spirituelle, doit s'ouvrir à ses visiteurs pour leur faire vivre une expérience unique et émotionnelle à la découverte de 11 siècles d'histoire.

Les périodes historiques marquantes suivantes sont identifiées :

- le site de Romainmôtier, l'église clunisienne
- le site de Romainmôtier, du cloître roman à l'apogée gothique
- le site de Romainmôtier avant le VII^e siècle
- le site de Romainmôtier du VII^e siècle au X^e siècle

Le parcours de visite de l'Abbatiale se poursuit par une promenade audioguidée du Bourg historique. Cette promenade extérieure et commentée a l'avantage de créer une émulation dans le Bourg et de découvrir au passage les artisans du lieu. Ces deux visites, L'Abbatiale et le Bourg seront conçus de manière indépendante et le visiteur aura toujours le choix des deux visites consécutives ou la visite d'un seul site uniquement. Un plan du parcours de visite accompagnera les visiteurs.

L'itinéraire de la promenade reste à définir : Tour St-Georges – Fontaine de la Maison du Prieur – Maison des Moines – Maison du Prieur - Roue de l'ancienne forge du Nozon – Ecluse du passage du barrage Guinguette – Maison de Leber – Tour de l'Horloge et finalement visite d'ateliers ou expériences gustatives (truffe, fromage, confiture, vin) sur réservation.

Le public cible de cette offre vise les visiteurs en provenance de Suisse et d'Europe. L'expérience de visite sera conçue pour le grand public, les adultes, les familles, le public scolaire – avec un audioguide pour enfant, un cahier ludique et une chasse au trésor -.

Romainmôtier - 11 siècles d'histoire européenne vivante

Le nouveau parcours de visite **11 siècles d'histoire européenne vivante** doit viser un positionnement grand public, qualitatif et innovant à travers une scénographie moderne et artistique – signalétique, équipements, mises en lumière - et des supports de visite interactifs.

2.4 LES OBJECTIFS VISES ET LES CONTRAINTES A RESPECTER

Le nouveau parcours de visite **11 siècles d'histoire européenne vivante** poursuivra les objectifs suivants :

- d'améliorer l'attractivité du Bourg de Romainmôtier
- de contribuer à améliorer la notoriété et l'image de Romainmôtier
- de créer une offre touristique principale et permanente centrée autour de l'Abbatiale et du Bourg
- de dynamiser l'offre touristique secondaire : produits du terroir - sports-loisirs – hébergement - events
- d'augmenter la fréquentation touristique et par conséquent les revenus touristiques
- de dynamiser le tissu économique du Bourg et celui de ses commerçants en particulier.

Les contraintes à respecter sont avant tout liées au lieu spirituel et au respect du patrimoine (monument historique) et de son environnement. Les usagers habituels doivent être prêts à ouvrir le lieu aux visites en dehors des services religieux officiels.

D'autres mesures d'accompagnement devront être mises en place pour assurer la création des offres, leur lancement et leur durabilité : le financement, un point information boutique ouvert à l'année et une communication soutenue. Ces différents paramètres sont évalués dans la suite de cette étude.

2.5 PROPOSITIONS COMPLEMENTAIRES DE DEVELOPPEMENT DE L'OFFRE CULTURELLE ET TOURISTIQUE DE ROMAINMÔTIER

Les propositions suivantes ont été intégrées à la présente étude suite à la réunion du 23 mars 2015.

Mise en valeur du legs monastique :

Création d'un espace dédié à l'histoire du monachisme, à ses composantes et ses différentes formes, en lien avec l'histoire de Romainmôtier et son appartenance clunisienne. Pertinence liée à la présence du site abbatial ; première attestation de vie monastique sur le territoire de la Suisse actuelle. Développement de liens avec institutions monastiques suisses et étrangères. Positionnement en cohérence avec le patrimoine architectural, l'image du lieu et son image de sérénité.

Création d'un événement lié au patrimoine menacé et vandalisé :

Lors du « dérochement », les Bernois réformés saccagent autels, images pieuses et représentations religieuses (*cf.* monument funéraire Henri de Sévery). Cet événement s'inscrit dans le cadre de l'histoire du vandalisme. Ce thème est universel et intemporel. Il pourrait être intéressé de lui consacrer un événement évoquant ses différentes formes, les motifs qui conduisent au vandalisme à travers les siècles, les conséquences sur les sociétés ainsi que les façons de surmonter le vandalisme et d'envisager la reconstruction.

L'événement pourrait prendre la forme d'un forum international sur le patrimoine vandalisé. Il pourrait comporter des expositions, colloques, conférences, projections, publications, restitutions 3D, etc. Les acteurs suivants pourraient être impliqués : UNESCO, ONG et autres acteurs actifs dans le domaine de la sauvegarde du patrimoine, métiers de la restauration, etc.

Positionnement de Romainmôtier en tant que lieu de référence pour la mémoire du patrimoine vandalisé et la prévention. Inscrire un événement historique local dans une perspective internationale et contemporaine.

Création d'un événement sur le thème du dessin architectural et des techniques de modélisation :

L'église de Romainmôtier conserve l'un des principaux ensembles de peintures médiévales de Suisse. Lors de la Réforme, les peintures figuratives sont badigeonnées, lors de la restauration des débuts du XXe siècle, les décors sont largement reconstitués par le peintre Ernest Correvon et son atelier. Lors de la dernière restauration, à la fin du XXe siècle, toutes les questions se posent à propos du degré de restitution des originaux ou des reconstitutions.

Le décor peint de l'église, comme son architecture, offre un thème unique pour la création d'un événement autour de l'illustration scientifique. La forme de cet événement pourrait être un festival de l'illustration scientifique et comporter des expositions, ateliers, conférences et concours dans les différents domaines du dessin d'observation et du dessin de restitution. Les techniques manuelles comme les techniques numériques (images 3D) pourraient être représentées. Les domaines de l'archéologie, de l'architecture historique, de l'histoire – voire plus largement de la paléontologie, de la zoologie ou de la botanique pourraient être représentés.

De manière générale, la Suisse est un pays reconnu pour son enseignement et son savoir-faire en matière d'illustration scientifique. Les écoles polytechniques, les universités et bon nombre d'entreprises et d'artistes travaillent dans le domaine avec succès.

Romainmôtier pourrait devenir pour eux un rendez-vous annuel ou bisannuel d'autant plus fréquenté qu'aucun autre événement de ce type n'existe encore en Suisse à notre connaissance.

La participation à des événements organisés à l'échelon suisse ou européen peut par ailleurs contribuer au développement de la programmation événementielle de Romainmôtier (par exemple : Journées du patrimoine, Nuit des musées, Nuit de la randonnée, Nuit des églises, MuseumWeek, Fête de la musique, etc.).

Les manifestations suivantes ont par ailleurs un potentiel de développement tout en étant en adéquation avec l'identité et le positionnement de Romainmôtier :

- Concerts de Romainmôtier
- Fête de la rose et des plantes parfumées
- Scènes du chapiteau
- Foire d'automne et bourse aux sonnailles

Il est important d'assurer leur pérennité et, si nécessaire de professionnaliser leur organisation. Il peut être judicieux de développer le rayonnement de quelques événements phares, tout en proposant des animations de moindre envergure à une fréquence plus élevée (marché, animations musicales, artistes ambulants, etc.).

3. ETUDE DE MARCHÉ : PREVISION DE LA FREQUENTATION

3.1 ANALYSE DE LA CONCURRENCE

Romainmôtier bénéficie d'une bonne notoriété, notamment auprès des amateurs d'art et d'histoire. L'abbatiale figure parmi les sites culturels majeurs de la Suisse. Son appartenance au Réseau des sites clunisiens lui offre par ailleurs une visibilité européenne.

L'offre culturelle et touristique de Romainmôtier s'inscrit dans le cadre de la région « Yverdon-les-Bains Jura-Lac ». Au sein de cette entité, aucune institution ne propose une offre culturelle identique à celle de Romainmôtier. Dans un périmètre élargi à la Suisse romande et à la France voisine, plusieurs sites proposent toutefois des offres dont les composantes présentent des caractéristiques similaires à celle de Romainmôtier. Les sites identifiés sont présentés ci-dessous, par ordre d'éloignement :

- **Petites cités comtoises de caractère (F)**

Créée en 1989, l'association regroupe 36 petites agglomérations de l'espace rural. Elles présentent les traces historiques d'une activité urbaine et ont un patrimoine urbain, architectural et paysager de premier ordre. L'association a pour but de préserver, valoriser et promouvoir ce patrimoine qu'elle veut faire vivre. Les Petites cités comtoises de caractère les plus proches de Romainmôtier sont : Jougne et Nozeroy. Baume-les-Messieurs présente une offre touristique relativement proche de celle de Romainmôtier, avec une église abbatiale située dans un site naturel à fort intérêt paysager.

www.petites-cites-comtoises.org

- **Abbatiale de Payerne**

L'offre culturelle proposée par la plus grande église romane de Suisse comprend la visite de l'abbatiale, de l'exposition monumentale ainsi que l'exposition temporaire. Une programmation musicale complète l'offre.

www.payerne.ch/tourisme/abbatiale/

- **Cité médiévale d'Yvoire (F)**

Classé parmi les plus beaux villages de France, labellisé « Villes et villages fleuris », Yvoire propose une offre touristique axée sur son patrimoine et sa situation sur les rives du Léman. Le principal site de visite est le Jardin des Cinq Sens, dont la scénographie s'inspire des labyrinthes médiévaux. Près de 1300 variétés de plantes y sont cultivées et présentées par thèmes. Il bénéficie du label « Jardin remarquable » du Ministère de la culture et de la communication.

www.yvoiretourism.com

- **Abbaye de Saint-Maurice**

Le site culturel patrimonial de l'Abbaye de Saint-Maurice se compose de la basilique, du site archéologique du Martolet, du trésor d'art sacré et du cloître. La visite s'effectue au moyen d'un audioguide. La cité de Saint-Maurice renferme par ailleurs un important patrimoine architectural et plusieurs sites touristiques.

www.saint-maurice.ch

- **Abbaye Notre-Dame d'Aulps, Saint-Jean d'Aulps (F)**

Le domaine de découverte de l'Abbaye d'Aulps propose la visite du domaine monastique, de l'exposition permanente dédiée à l'histoire du lieu et installée dans la ferme monastique, de l'exposition temporaire et des jardins. L'Abbaye, détruite au XIX^e siècle, est membre de la Charte européenne des abbayes et sites cisterciens.

www.aulps.fr

De manière générale, et à plus large échelle, les sites culturels à vocation touristique de la zone de chalandise sont susceptibles d'entrer en concurrence avec l'offre du site culturel patrimonial de Romainmôtier. Afin de pallier à cette notion de concurrence, il peut être intéressant de développer de manière ciblée et pertinente des partenariats ou des offres combinées afin de tenter de capter de façon sélective les flux touristiques générés par les sites à forte fréquentation.

Dans une optique plus globale, l'ensemble de la riche offre de loisirs à disposition de la population résidente de la zone de chalandise est susceptible d'entrer en compétition avec l'offre du site culturel patrimonial de l'Abbaye.

Il convient finalement d'appréhender la concurrence non plus au niveau local mais au niveau du territoire dans lequel s'inscrit l'offre culturelle et de constater l'important potentiel de concurrence que représentent les destinations à fort positionnement patrimonial que sont la France et l'Italie. La concurrence de ces pays voisins est d'autant plus prononcée que la stratégie de promotion et de vente de Suisse Tourisme ne contribue que de façon restreinte à la mise en valeur des produits culturels dans le positionnement de l'offre touristique nationale.

3.2 ANALYSE DES BENCHMARKS

L'analyse des benchmarks dont les chiffres ont été communiqués montre des fréquentations très variables. Cependant la tendance démontre que plus l'offre est importante et diversifiée, plus la durée de visite est longue et plus la fréquentation est importante.

Comme nous le montrent les chiffres du tourisme religieux, ou l'absence de données justement, c'est le manque d'intérêt de la branche touristique pour les sites religieux d'une part, et le manque de « professionnalisme » ou de constance autour des sites historiques et religieux qui constituent des freins à une exploitation profitable et à la création d'une offre culturelle suffisamment conséquente pour que les touristes s'y intéressent.

La liste de la page suivante indique les performances des benchmarks que nous avons observés. Les chiffres les plus explicites pour la Suisse sont ceux de la cathédrale de Lausanne avec 403'000 visiteurs, de l'abbaye bénédictine d'Engelberg avec 175'000 visiteurs et le monastère de St-Gall avec 115'000 visiteurs. La cathédrale de Lausanne ne profite pas du potentiel de ses visiteurs puisque ceux-ci visitent librement la cathédrale, ou au moyen d'une application gratuite. Aucune offre permanente payante n'est proposée. L'abbaye d'Engelberg se profile comme l'offre patrimoniale dominante d'un lieu reconnu pour ses activités sportives avant tout, puisqu'Engelberg figure parmi les stations de ski les plus importantes de Suisse. Quand à St-Gall sa notoriété n'est plus à faire et passe en premier lieu par sa bibliothèque.

FREQUENTATION DE SITES RELIGIEUX EN SUISSE ET EN FRANCE

La réussite de l'offre culturelle touristique réside dans la localisation, la création d'une offre permanente, la notoriété de l'institution et son caractère unique. A Romainmôtier, actuellement c'est clairement l'offre permanente qui fait défaut.

Site	Fréquentation
<u>Suisse</u>	
Abbaye de Disentis	15'000
Abbaye d'Engelberg	175'000
Cathédrale de Lausanne	403'000
Couvent de St-Jean	21'190
Monastère de St-Gall	115'000
<u>France</u>	
Cathédrale Saint Cécile d'Albi	161'073
Abbaye de Fontenay	120'000
Abbaye de Fontevraud	168'000
Abbaye Saint Marie de Fontfroide	102'380
Abbaye d'Hautecombe	102'320
Ensemble conventuel des Jacobins	84'200
Musée de l'Ancienne Abbye de Landévennec	23'384
Abbaye de Maubuisson	18'194
Abbaye de Notre Dame de Sénanque	100'000
Abbaye de Sylvanès	95'080
Abbatiale de Sainte-Foy de Conques	76'068
Collégiale de Saint Martin	32'000
Abbaye de Thoronet	113'000
Total institutions suisses (4)	729'190
Total institutions françaises (13)	1'195'699
Total général	1'924'889

ANALYSE DE L'OFFRE DE FREQUENTATION DE SITES RELIGIEUX

La tendance démontre que plus l'offre est importante et diversifiées, plus la durée de visite est longue et plus la fréquentation est importante

NOMS	Nombre de visiteurs / an	Monastère	Abbatiale	Bibliothèque	Salle du Trésor	Communauté religieuse	Inscription MH et/ou UNESCO	Site archéologique (ou traces)	Boutique	Modèle d'exploitation	Contraintes de visite	Offre complémentaire de visite (guidée, audioguidée)	Expositions	Événementiel
Abbaye d'Einsiedeln (SZ)	?	x	x	x		x				2	I	x		
Abbaye de Disentis (GR)	?	x	x		x	x				?	?	x		x
Abbaye de Muri (AG)	?	x	x		x	x				?	?	x	x	
Abbaye de Fischingen (TG)	?	x	x											
Abbaye de Frutturia (Piemont)	?		x					x		?	?	x		
Abbaye de Chiaravalle (Lombardie)	?	x	x	x		x			x	?	?	x		
Abbaye de Morimondo (Lombardie)	?	x	x	x		x			x	3	?	x	x	x
Abbaye de Fontevraud (Maine-et-Loire)	166'011	x	x				x		x	3	II	x	x	x
Abbaye de Fontenay (Côte-d'Or)	120'000	x	x				x		x	3	I	x		x
Abbaye du Thoronet (Var)	113'000	x	x			/	x		x	3	III	x		x
Cathédrale Saint Cécile (Tarn)	107'274		x		x	/	x			3	II	x		
Abbaye Saint Marie de Fontfroide (Aude)	102'380	x	x	x			x		x	3	III	x		x
Abbaye de Hautecombe (Savoie)	102'320	x	x			x			x	2	I	x		
Abbaye Notre Dame de Sénanque (Vaucluse)	100'000	x	x			x				1	I	x		
Abbaye de Sylvanès (Aveyron)	95'080	x	x			/	x		x	3	III		x	x
Ensemble conventuel des Jacobins (Haute-Garonne)	84'200	x	x			/	x			3	I	x	x	
Abbatiale de Sainte-Foy de Conques (Aveyron)	76'068	x	x		x	x	x		x	3	I	x		
Collégiale de Saint Martin (Maine-et-Loire)	30'000		x					x	x	3	III	x		x
Musée de l'ancienne Abbaye de Landévennec (Finistère)	20'599	x	x					x	x	3	III		x	
Abbaye de la Chaise-Dieu (Haute-Loire)	23'198	x	x	x		x				2	I	x		x
Abbaye Notre-Dame-de-Citeaux (Côte-d'Or)	18'000	x	x			x			x	2	I	x	x	

Contraintes de visite:

I- horaires des visites pré-établis et parties privées inaccessibles

II- horaires des visites libres

III- horaires des visites libres et majeure partie du domaine ouvert au public

3.3 ANALYSE DU MARCHÉ POTENTIEL

Les zones de chalandise sont déterminées selon la méthode des zones isochrones. Cette dernière permet de segmenter le marché selon des critères géographiques basés sur le temps de déplacement en voiture depuis le lieu de domicile jusqu'au site visité. On recense les **données démographiques** de chaque marché (population résidente à 30 minutes, 60 minutes, 90 et 120 minutes du site, par exemple) et on y ajoute le nombre **d'arrivées touristiques** répertoriées dans les mêmes zones (arrivées dans le canton ou le département). La somme des deux indique **le marché potentiel** visé.

Zone de chalandise	Nombre d'habitants	Arrivées touristiques
à 30 minutes	394'073	563'358
à 60 minutes	1'484'702	2'852'003
à 90 minutes	3'472'515	5'618'034
à 120 minutes	5'171'430	9'620'043

Les zones de chalandise indiquent, pour Romainmôtier et la région, une densité démographique moyenne, mais avec une population touristique – arrivées touristiques - importante.

A moins de 2 heures de voiture, le bassin de population est de 1,4 mio. d'habitants, c'est dire que le potentiel de clientèle de proximité est important. Toujours à moins de 2 heures de voiture le potentiel de population touristique basé sur les arrivées est de 2,8 mio. de visiteurs. Le potentiel est d'autant plus important que les arrivées sont comptées sur d'hôtes qui séjournent à l'hôtel et les excursionnistes, clientèle de passage ne sont pas décompté.

D'autre part, la clientèle nationale en provenance de Suisse alémanique devrait faire l'objet d'une prospection encore plus importante, la Suisse romande reste une destination qui à plusieurs aspects paraît « exotique ».

Les zones de chalandises déterminent des marchés potentiels importants, mais surtout elles constituent de précieux indicateurs en termes de marketing et de contacts.

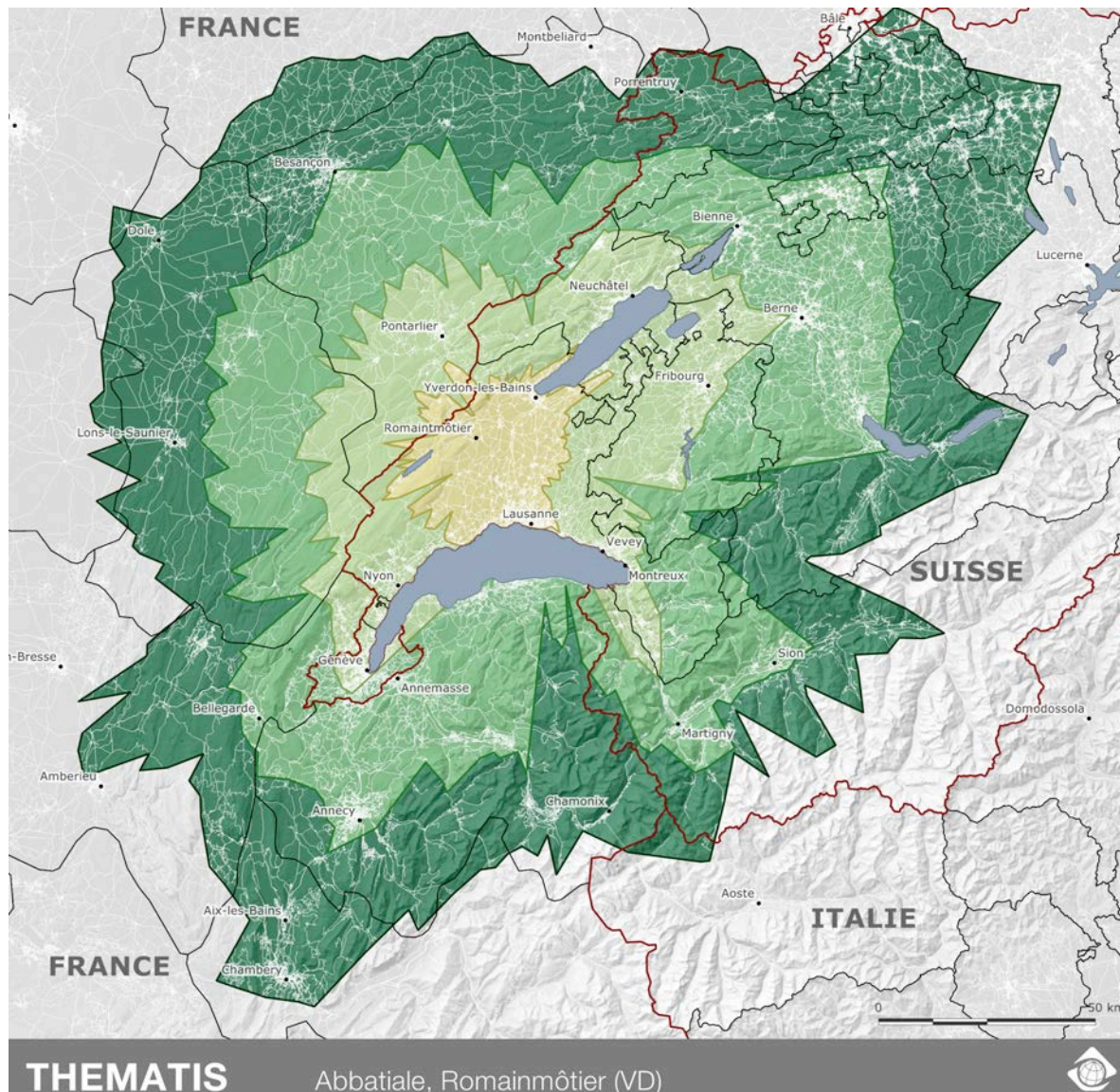
Sur le plan de la population résidante de proximité il y a lieu de toucher l'agglomération de Lausanne, Morges et Yverdon-les-Bains. A 60 minutes, ce sont les bassins de population de Vevey, Montreux, Nyon, Genève, Fribourg et Neuchâtel

Quand à la population touristique, il y a lieu de la capter sur les lieux de passage comme Restoroute de Bavois ou des sites à fortes fréquentation comme les Bains-d'Yverdon, le Musée Olympique ou le Château de Chillon. L'Abbaye de Romainmôtier doit s'offrir de la visibilité avec d'autres institutions, ou de manière groupée avec des lieux de destination et de découverte de la région « Yverdon-les-Bains Jura Lac ».

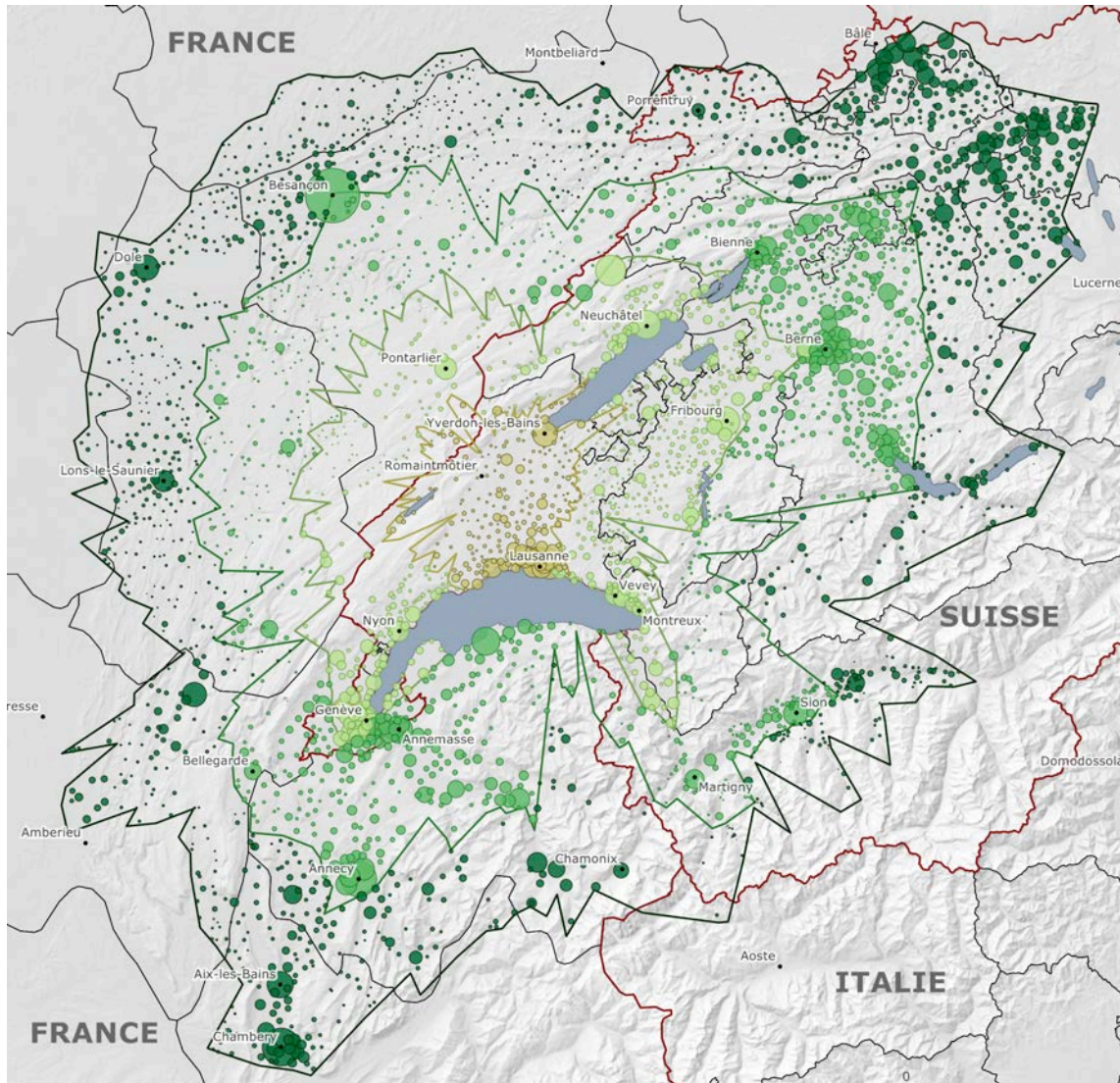
Les zones d'influence à privilégier sont les suivantes :

- ▶ **Nord vaudois** (région d'appartenance)
- ▶ **Vallée de Joux** (pôle touristique voisin avec qui Romainmôtier entretient des liens historiques, cf. L'Abbaye)
- ▶ **Région lémanique** (première zone de chalandise en termes de population et de pouvoir d'achat ; région à fort pouvoir d'attraction touristique)
- ▶ **Franche-Comté** (région dotée d'une importantes structures d'hébergement de vacances, notamment secteurs Métabief / Mont d'Or et Les Rousses, et offrant un accès au marché touristique français)
- ▶ **Axe de la Via Francigena** (Canterbury – Rome)
- ▶ **Réseau des sites clunisiens**

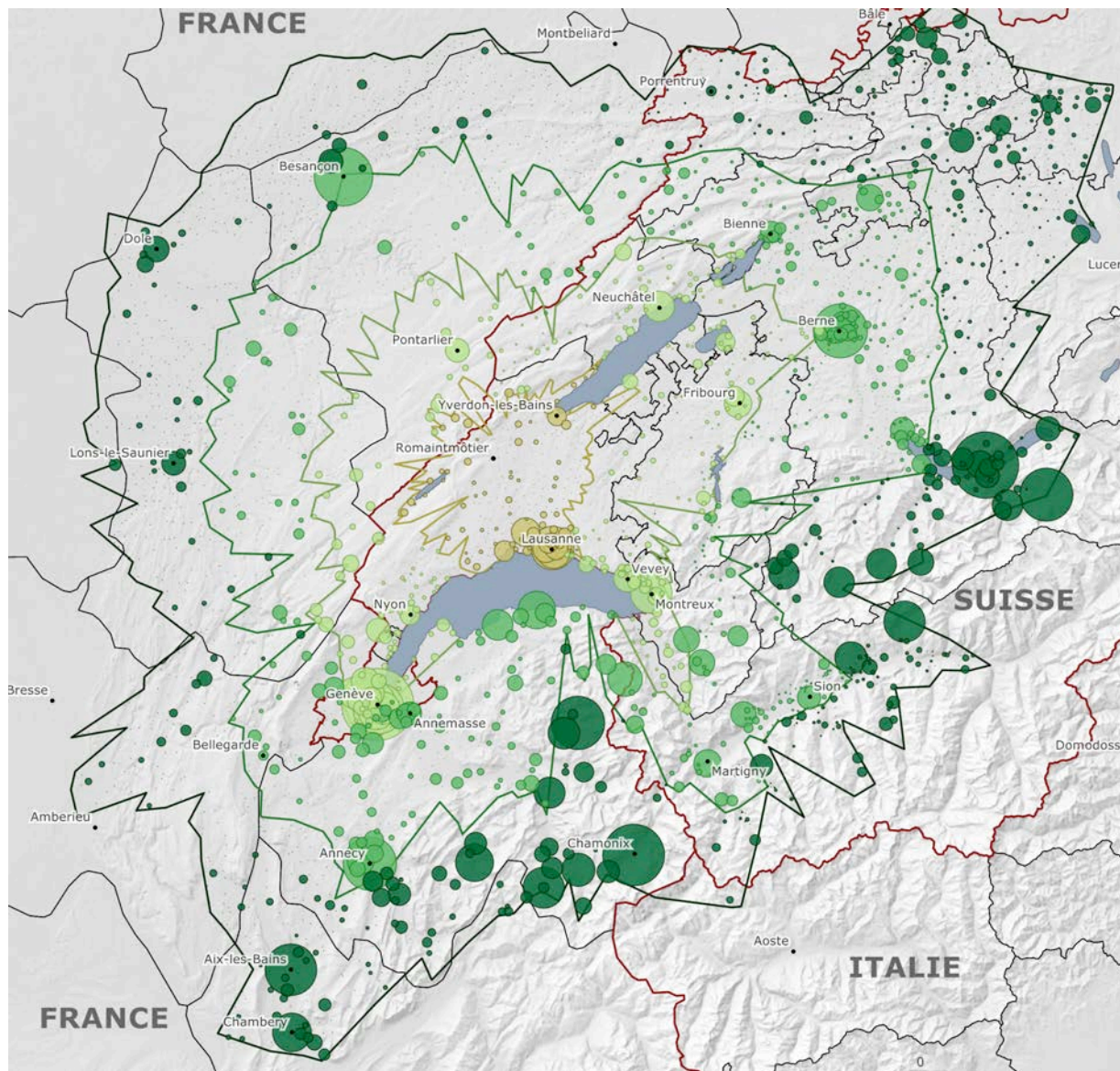
Carte isochrone de la population résidante et des arrivées touristiques à 30 minutes, 60 minutes, 90 et 120 minutes de Romainmôtier



Carte isochrone de la population résidante à 30 minutes, 60 minutes, 90 et 120 minutes de Romainmôtier



Carte isochrone des arrivées touristiques à 30 minutes, 60 minutes, 90 et 120 minutes de Romainmôtier



4. OPPORTUNITE DU PROJET

4.1 IMPACT DU PROJET SUR LE MONUMENT ET SUR LE BOURG

Actuellement, l'Abbatiale de Romainmôtier accueille chaque année près de 100'000 visiteurs qui découvrent le site librement et gratuitement. La création d'un nouveau parcours de visite payant accompagné de supports de médiation est susceptible d'intéresser une proportion de visiteurs estimée entre 20% et 30%. Cette hypothèse est développée dans le cadre des prévisions de fréquentation ci-dessous.

Etude de marché et estimation d'une fréquentation prévisionnelle

L'estimation d'une fréquentation prévisionnelle s'obtient par la méthode du benchmarking, qui est une démarche d'observation et d'analyse de la fréquentation de sites de référence présentant des caractéristiques similaires. Sur la base des caractéristiques de l'offre culturelle et touristique envisagée, une septantaine de sites ont été observés. Dix sites présentant un certain nombre de caractéristiques semblables ont été ensuite sélectionnés en Suisse (3) et en France (7). Ces sites ont été documentés en détail, et leurs performances analysées. Il convient de préciser que, malgré le soin apporté à ces opérations, les valeurs articulées demeurent indicatives et sont susceptibles de devoir être pondérées par différents facteurs liés aux caractéristiques propres et à la gestion de chaque site. Les 10 sites retenus pour l'analyse de l'offre et de la performance sont :

Suisse :

- Abbatiale de Payerne (VD)
- Couvent Saint-Jean de Müstair (GR)
- Abbaye de Saint-Maurice (VS)

France :

- Abbaye de Fontenay (Côte d'Or)
- Abbaye de Cîteaux (Côte d'Or)
- Abbaye de Saint-Jean d'Aulpes (Haute-Savoie)
- Abbaye de Hautecombe (Savoie)
- Abbaye de Sylvanès (Aveyron)
- Abbaye de La Chaise-Dieu (Haute-Loire)

La synthèse de l'analyse de la fréquentation des dix institutions retenues, pour un taux de pénétration de respectivement 30, 60 et 90 minutes, figure dans les tableaux suivants :

Fréquentation et marché régional: taux de pénétration pour 30 min.: 9 benchmarks

Site	Fréquentation	Population résidente à 30 minutes	Marché touristique global de la région*	Total	Taux de pénétration sur le marché régional
Suisse					
Abbatiale de Payerne	10'000	571'215	627'678	1'198'893	0.83%
Couvent Saint-Jean de Müstair	21'290	19'190	187'004	206'194	10.33%
Abbaye de Saint-Maurice	30'000	234'171	604'382	838'553	3.58%
France					
Abbaye de Fontenay (Côte d'Or)	97'840	217'351	732'529	949'880	10.30%
Abbaye de Citeaux (Côte d'Or)	15'793	131'036	478'456	609'492	2.59%
Abbaye Saint-Jean d'Aulps	19'668	46'344	139'032	185'376	10.61%
Abbaye de Hautecombe (Savoie)	109'160	31'912	92'312	124'224	87.87%
Abbaye de Sylvanès (Aveyron)	74'738	19'247	48'577	67'824	110.19%
Abbaye de La Chaise-Dieu (Haute-Loire)	21'569	76'104	95'662	171'766	12.56%
Total institutions suisses (3)	61'290	824'576	1'419'064	2'243'640	2.73%
Total institutions françaises (6)	338'768	521'994	1'586'568	2'108'562	16.07%
Total général	400'058	1'346'570	3'005'632	4'352'203	9.19%

* arrivées, sans les excursionnistes

Abbatiale de Romainmôtier : fréquentation	x = ?	394'073	563'358	957'431	X 9.19% =	88'008	100%
--	--------------	----------------	----------------	----------------	------------------	---------------	-------------

Abbatiale de Romainmôtier	projection de fréquentation payante 1	estimation best case : 30% du résultat			26'402	30%
----------------------------------	--	---	--	--	---------------	------------

	projection de fréquentation payante 2	estimation medium case 25% du résultat			22'002	25%
--	--	---	--	--	---------------	------------

	projection de fréquentation payante 3	estimation worst case : 20% du résultat			17'602	20%
--	--	--	--	--	---------------	------------

THEMATIS - Ingénierie de la culture et du tourisme
 Abbatiale de Romainmôtier: estimation de la fréquentation
 TH/ME/AME/13.04.2015

Fréquentation et marché régional: taux de pénétration pour 60 min.: 9 benchmarks

Site	Fréquentation	Population résidente à 60 minutes	Marché touristique global de la région*	Total	Taux de pénétration sur le marché régional
Suisse					
Abbatiale de Payerne	10'000	1'732'034	2'145'800	3'877'834	0.26%
Couvent Saint-Jean de Müstair	21'290	1'065'060	2'571'392	3'636'452	0.59%
Abbaye de Saint-Maurice	30'000	1'150'953	2'066'442	3'216'395	0.93%
France					
Abbaye de Fontenay (Côte d'Or)	97'840	379'532	1'168'144	1'547'676	6.32%
Abbaye de Cîteaux (Côte d'Or)	15'793	489'536	1'523'901	2'013'437	0.78%
Abbaye Saint-Jean d'Aulps	19'668	756'501	2'269'503	3'026'004	0.65%
Abbaye de Hautecombe (Savoie)	109'160	257'661	635'601	893'262	12.22%
Abbaye de Sylvanès (Aveyron)	74'738	167'826	451'270	619'095	12.07%
Abbaye de La Chaise-Dieu (Haute-Loire)	21'569	311'846	368'178	680'024	3.17%
Total institutions suisses (3)	61'290	3'948'047	6'783'634	10'730'681	0.57%
Total institutions françaises (6)	338'768	2'362'902	6'416'597	8'779'498	3.86%
Total général	400'058	6'310'949	13'200'231	19'510'180	2.05%

* arrivées, sans les excursionnistes

Abbatiale de Romainmôtier : fréquentation	x = ?	1'484'702	2'852'003	4'336'705	X 2.05% =	88'925	100%
--	--------------	------------------	------------------	------------------	------------------	---------------	-------------

Abbatiale de Romainmôtier	projection de fréquentation payante 1	estimation best case : 30% du résultat			26'677	30%
----------------------------------	--	---	--	--	---------------	------------

	projection de fréquentation payante 2	estimation medium case 25% du résultat			22'231	25%
--	--	---	--	--	---------------	------------

	projection de fréquentation payante 3	estimation worst case : 20% du résultat			17'785	20%
--	--	--	--	--	---------------	------------

THEMATIS - Ingénierie de la culture et du tourisme
 Abbatiale de Romainmôtier: estimation de la fréquentation
 TH/ME/AME/13.04.2015

Fréquentation et marché régional: taux de pénétration pour 90 min.: 9 benchmarks

Site	Fréquentation	Population résidente à 90 minutes	Marché touristique global de la région*	Total	Taux de pénétration sur le marché régional
Suisse					
Abbatiale de Payerne	10'000	3'853'113	5'838'889	9'692'002	0.10%
Couvent Saint-Jean de Müstair	21'290	1'652'600	4'417'599	6'070'199	0.35%
Abbaye de Saint-Maurice	30'000	2'992'160	5'508'915	8'501'075	0.35%
France					
Abbaye de Fontenay (Côte d'Or)	97'840	853'936	2'321'197	3'175'133	3.08%
Abbaye de Cîteaux (Côte d'Or)	15'793	987'186	2'555'724	3'542'910	0.45%
Abbaye Saint-Jean d'Aulps	19'668	1'566'057	4'698'171	6'264'228	0.31%
Abbaye de Hautecombe (Savoie)	109'160	1'487'868	3'408'779	4'896'647	2.23%
Abbaye de Sylvanès (Aveyron)	74'738	646'431	1'638'920	2'285'351	3.27%
Abbaye de La Chaise-Dieu (Haute-Loire)	21'569	773'121	985'196	1'758'317	1.23%
Total institutions suisses (3)	61'290	8'497'873	15'765'403	24'263'276	0.25%
Total institutions françaises (6)	338'768	6'314'599	15'607'987	21'922'585	1.55%
Total général	400'058	14'812'471	31'373'390	46'185'862	0.87%

* arrivées, sans les excursionnistes

Abbatiale de Romainmôtier : fréquentation	x = ?	3'472'515	5'618'034	9'090'549	X 0.87% =	78'742	100%
--	--------------	------------------	------------------	------------------	------------------	---------------	-------------

Abbatiale de Romainmôtier	projection de fréquentation payante 1	estimation best case : 30% du résultat	23'622	30%
	projection de fréquentation payante 2	estimation medium case: 25% du résultat	19'685	25%
	projection de fréquentation payante 3	estimation worst case : 20% du résultat	15'748	20%

THEMATIS - Ingénierie de la culture et du tourisme
 Abbatiale de Romainmôtier: estimation de la fréquentation
 TH/ME/AME/13.04.2015

Estimation de la fréquentation: synthèse

Fréquentation et marché régional: agrégation des résultats à 30, 60 et 90 minutes

Site	Marché		Fréquentation
Abbatiale de Romainmôtier	Fréquentation à 30 minutes		88'008
	Fréquentation à 60 minutes		88'925
	Fréquentation à 90 minutes		78'742
	Fréquentation moyenne		85'225
	Options pour un calcul prévisionnel du chiffre d'affaires		
	Option haute: optimiste (best case)	30% de la moyenne	25'568
	Option moyenne: réaliste (medium case)	25% de la moyenne	21'306
	Option basse: conservatrice (worst case)	20% de la moyenne	17'045

THEMATIS - Ingénierie de la culture et du tourisme
Abbatiale de Romainmôtier: estimation de la fréquentation
TH/ME/AME/13.04.2015

Impact de la fréquentation en termes logistiques :

- Fréquentation de l'abbatiale : 94'000 visiteurs par année, concerts et activités culturelles inclus
- Fréquentation touristique estimée : 85'000 visiteurs
- Taux de capture des entrées payantes : 25%, soit 21'000 visiteurs (estimation)
- Augmentation de la fréquentation sur les 3 premières années (effet de nouveauté) : 20 à 25%
- Prévission de la fréquentation touristique, à moyen terme : 106'000 visiteurs
- Prévission des entrées payantes, à moyen terme : 26'000 visiteurs
- Impact négligeable en termes logistiques (parkings, sentiers, etc.)
- Impact important en termes économiques

4.2 IMPACT DE LA MISE EN VALEUR, EN TERMES DE CONSERVATION

Sur l'abbatiale :

- peu d'impact en termes de fréquentation (+25%)
- impact léger en terme d'équipements muséographiques : signalétique, maquettes, pas de projection sur grand écran

sur le bâtiment de la Porterie (variante 1) :

- impact important en termes de fréquentation (x10) : de 2'200 à 21'000 visiteurs (A/R)
- impact relativement important en termes d'aménagement intérieur : réaménagement du rez-de-chaussée et suppression des studios

sur le bâtiment de la Maison de la Dîme (variante 2) :

- impact important en termes de fréquentation (x10) : de 2'200 à 21'000 visiteurs (A/R)
- impact relativement important en termes d'aménagement intérieur : installation des techniques CVSE (au minimum, chauffage)

4.3 RISQUES ENCOURUS

Depuis trop longtemps Romainmôtier est à la recherche d'un nouveau souffle, pour ne citer que Romainmôtier 2020, un projet trop ambitieux et dont les financements recherchés à hauteur de 55 millions sur 10 ans n'ont pas convaincu, faute d'investisseurs.

Nous recommandons aujourd'hui que le renouveau se construise autour du patrimoine historique qui a toujours été au cœur de la notoriété de Romainmôtier. Ce serait une erreur d'imaginer une nouvelle offre, en omettant de moderniser l'offre et en proposant une offre permanente radicalement nouvelle en termes d'expérience de visite. Toute autre idée innovante ou événement nouveau n'aura jamais autant d'impact en termes de visiteurs que l'offre existante revisitée, qui assurera de manière régulière une fréquentation annuelle payante de 30'000 visiteurs. Les innovations de type alternatif, ou toutes autres initiatives en ligne ou décalées avec l'offre principale, auront des effets bénéfiques sur la notoriété et la fréquentation du site.

5. ORGANISATION DU PROJET ET GOUVERNANCE

Le projet de mise en valeur du site clunisien de Romainmôtier devra tenir compte de deux particularités locales caractéristiques des lieux :

- d'une part, il n'y a quasiment pas de patrimoine mobilier à mettre en valeur, mais bien un monument, un ensemble monastique et un bourg ; il n'y a de ce fait, probablement, pas de conservateur en charge de la conservation et de la mise en valeur du patrimoine (en dehors, bien entendu, du Service cantonal des Monuments historiques)
- d'autre part, il existe une multitude d'acteurs institutionnels (fondations, associations) poursuivant des buts culturels divers, et œuvrant de manière bénévole, qui se chargent de mettre en valeur le bourg par une programmation culturelle intéressante mais peu coordonnée.

Le projet doit à la fois tenir compte des acteurs en présence, proposer une bonne organisation du projet et une bonne gouvernance de son exploitation culturelle et touristique.

5.1 LES ACTEURS EN PRESENCE

Les acteurs directement concernés par le périmètre du projet sont :

- l'Etat de Vaud, propriétaire de l'abbatiale, de la Tour de l'Horloge, du bâtiment de Centre culturel et paroissial, du bâtiment de la Galerie de la Cour et de la Maison des Moines
- la Fondation de Romainmôtier, propriétaire de la Maison de la Dîme et de celle de la Porterie, de la Grange de la Dîme, de la Tour St-Georges
- l'EERV, paroisse de Vaulion-Romainmôtier, principale utilisatrice de l'abbatiale et du Centre culturel et paroissial
- l'Association des Amis de Romainmôtier, organisatrice des concerts à l'abbatiale
- l'Association de la Porterie, locataire de la maison de la Porterie, propriétaire de la boutique-librairie de la Porterie
- l'Office du tourisme, sous-locataire de la Porterie
- l'Association Pierre Aubert, locataire de la Maison de la Dîme
- l'Association Jehan Alain, locataire de la Maison de la Dîme

Les voisins immédiats, indirectement concerné par le périmètre du projet, sont :

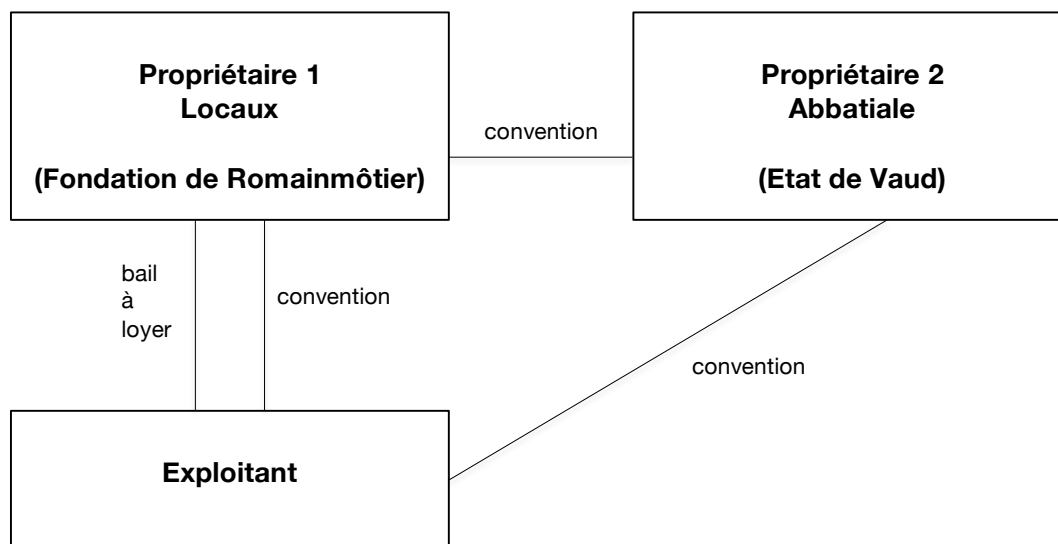
- la Fédération des Coopératives Migros, propriétaire de la Maison de l'Arc, et son Pourcent culturel, exploitant du Centre culturel « Arc Artist Residency », au sud du périmètre
- Madame Frédérique Drillhon, propriétaire de la Maison du Prieur, et le traiteur Indermühle (Events et Saveurs), locataire de la Maison du Prieur
- Madame Jacqueline Golay, propriétaire de la parcelle privée n°56 RF
- l'Association de La Clé de Voûte, exploitante du Salon de Thé de la Maison du Prieur
- la Commune de Romainmôtier-Envy, propriétaire du domaine public communal de la rue du Bourg, de la rue Derrière l'Eglise, le chemin longeant l'abbatiale, en particulier, et des autres rues qui constitueraient le circuit de visite.

Les organismes régionaux concernés par le développement et la promotion du projet sont :

- l'Association des Communes du Vallon de Nozon (COVANO)
- l'Association pour le développement du Nord vaudois (ADNV) et Yverdon-les-Bains Région, l'entité touristique dont Romainmôtier fait partie

5.2 GOUVERNANCE

Devant la complexité du réseau des acteurs en présence et de leurs relations, il est important de construire une image simple de la future gouvernance du projet. Une relation directe et privilégiée.



Cahier des charges de l'exploitant

L'exploitant devrait pouvoir, avec l'appui des propriétaires et des partenaires du projet assumer les tâches suivantes :

1. Conception et réalisation de la mise en valeur du complexe abbatial (audioguide, signalétique, jardin)
 2. Mise en tourisme du produit culturel réalisé
 3. Exploitation touristique du produit (billetterie ou audioguide, boutique-librairie, visites guidées et animations, location de salles, etc.)
 4. Programmation d'une offre culturelle annuelle renouvelée (expositions, animations)
 5. Recherche de partenaires et recherche de fonds pour la réalisation de l'offre culturelle annuelle
 6. Promotion et vente de l'offre culturelle permanente et de l'offre annuelle renouvelée
- Les tâches 1 et 2 font partie du budget d'investissement, et peuvent être confiées à un mandataire spécial (agence de muséographie)
 - Les tâches 3 à 6 font partie du budget d'exploitation, et peuvent être confiées à un mandataire professionnel spécialisé (exploitant de site, en gestion déléguée) ou à une organisation touristique (office de tourisme, société de développement) ou à une association (association de la Porterie, association Romainmôtier 2010) pour autant que ces dernières regroupent les compétences requises et assument le risque entrepreneurial.
 - Un autre modèle d'exploitation pourrait être un modèle public, avec la Commune à la tête de l'exploitation du site, avec un conservateur (ou un responsable de site) salarié, par exemple.

Modèles d'exploitation

Selon les modèles, les partenaires suivants pourraient devenir les locataires de la Fondation de Romainmôtier et exploitants du site :

- Modèle public :
 - Commune, avec un personnel ad hoc : conservateur (ou responsable de site), agents d'accueil

- Modèle associatif :
 - Association de la Porterie, avec un conservateur et l'OT
 - Association de Romainmôtier 2010, avec conservateur et l'OT

- Modèle para-public :
 - L'OT/ADNV, avec un conservateur, et éventuellement une association Porterie ou Romainmôtier 2010)
 - La Société de Développement, avec l'OT/ADNV

- Modèle mixte (public-privé) :
 - Un exploitant de site (cf. Abbaye de Saint-Maurice) en collaboration avec l'OT/ADNV, la Commune, l'Etat de Vaud.

Evaluation des modèles d'exploitation

A compléter

6. PRE-PROGRAMME ARCHITECTURAL

6.1 IDENTIFICATION DES FONCTIONS ET DES EQUIPEMENTS

VARIANTE 1

Cette première variante ne sollicite pas la mise à disposition de nouveaux espaces. Elle s'inscrit dans les lieux existants.

OFFRE CULTURELLE PRINCIPALE

Porterie

Un point d'accueil permanent

- | | | | |
|---|---|------------------|---|
| - | rénovation du point accueil – corner boutique – produits du terroir | 50m ² | |
| - | espace réservé à la projection d'un film d'introduction à la visite | 50m ² | <u>surface totale 100 m²</u> |

Visite audioguidée de l'Abbatiale et du bourg

- audioguide en 3 langues (20 positions dans et autour de l'Abbatiale et 10 positions dans le bourg)
- équipement muséographique : maquettes, reconstitutions, bornes, table interactive, paroi rétro-éclairée, éclairage

Les variantes 2 et 3 nécessitent la réfection de la Maison de la Dîme, également propriété de la Fondation de Romainmôtier. Le chapitre suivant, qui considère les aspects économiques du projet, devra naturellement tenir compte de la rémunération de la Fondation sous forme de versement d'un loyer mensuel.

VARIANTE 2

La variante 2 sollicite la mise à disposition et la rénovation du rez-de-chaussée de la Maison de La Dîme, propriété de la Fondation Romainmôtier, en plus de la Porterie.

L'étage, ainsi que les combles de la Maison de la Dîme pourraient être transformés en surfaces habitables.

La variante 2 prévoit l'installation d'une exposition permanente dans ce bâtiment plus spacieux (150 m²), ce qui permettrait les aménagements suivants:

- | | | |
|---|--------------------|---|
| - un espace d'exposition permanent sur l'art roman et la peinture médiévale | 100 m ² | |
| - un espace réservé à la diffusion du film 3D d'images de synthèse | 50 m ² | <u>surface totale 150 m²</u> |

VARIANTE 3

La variante 3 prévoit l'occupation de la totalité du bâtiment (150 m²), ce qui permettrait les aménagements suivants:

- | | | |
|--|--------------------|---|
| - un espace dédié à l'accueil, la boutique et à la promotion des produits du terroir | 100 m ² | |
| - un espace d'exposition permanent sur l'art roman et la peinture médiévale | 100 m ² | |
| - un espace réservé à la diffusion du film 3D d'images de synthèse | 50 m ² | |
| - de créer une salle de séminaire équipée, permettant la projection d'un film d'introduction | 50 m ² | <u>surface totale 300 m²</u> |

6.2 DESCRIPTIF SOMMAIRE DU PROJET ARCHITECTURAL

A ce stade il est encore trop tôt pour préfigurer le projet architectural. Des images d'idéations sont présentées : espaces d'accueil, espace boutique et produits du terroir, salle de projection, espace d'exposition et salle de séminaires, pourraient être au cœur de la nouvelle offre touristique.

Variante 1, 2 et 3: aménagements suggérés à la Porterie et à la Maison de la Dîme

SIGNALETIQUE AVANCEE



DESK ACCUEIL-BOUTIQUE



CORNER PRODUITS DU TERROIR



VISITE AUDIOGUIDEE DE L'ABBATIALE ET DU BOURG



VARIANTES 2 ET 3 : AMENAGEMENTS SUGGERES DANS LA MAISON DE LA DÎME :
ANIMATION 3D – MAQUETTE RECONSTITUTIVE – ART – FILM – SALLE DE SEMINAIRE



7. ASPECTS ECONOMIQUES DU PROJET

7.1 EVALUATION DU MARCHÉ POTENTIEL : FREQUENTATION ET REVENUS PREVISIONNELS

Le tableau ci-dessous présente les revenus financiers prévisionnels des trois variantes suggérées, avec des fréquentations estimées à 20'000 visiteurs (worst case), 25'000 visiteurs (middle case) et 30'000 visiteurs (best case). Le scénario le plus bas à 20'000 visiteurs tout en ne bénéficiant pas de nouveaux espaces d'accueil et d'exposition, engendre des revenus annuels de CHF 260'000.-. Le scénario le plus ambitieux, variante 3, avec une fréquentation annuelle de 30'000 visiteurs (best case), des revenus annuels de CHF 542'000.- et une occupation de la totalité de la Maison de la Dîme, devrait être privilégié, si l'on se projette sur le long terme (10 ans) et des tendances touristiques qui indiquent clairement un intérêt grandissant pour les sites culturels religieux.

fréquentation annuelle			worst case 20'000	middle case 25'000	best case 30'000
variante 1					
visite payante: tarif					
audioguide tarif adulte	12.00	50%	120'000.00	150'000.00	180'000.00
audioguide tarif réduit	8.00	50%	80'000.00	100'000.00	120'000.00
boutique: dépense moyenne	3.00	100%	60'000.00	75'000.00	90'000.00
variante 1: revenu annuel total			260'000.00	325'000.00	390'000.00
variante 2					
visite payante: tarif					
audioguide + expo tarif adulte	14.00	50%	140'000.00	175'000.00	210'000.00
audioguide + expo tarif réduit	9.00	50%	90'000.00	112'500.00	135'000.00
boutique: dépense moyenne	4.00	100%	80'000.00	100'000.00	120'000.00
variante 2: revenu annuel total			310'000.00	387'500.00	465'000.00
variante 3					
visite payante: tarif					
audioguide + expo tarif adulte	16.00	50%	160'000.00	200'000.00	240'000.00
audioguide + expo tarif réduit	10.00	50%	100'000.00	125'000.00	150'000.00
boutique: dépense moyenne	5.00	100%	100'000.00	125'000.00	150'000.00
location: salle de séminaire	50.00	40	2'000.00	2'000.00	2'000.00
variante 3: revenu annuel total			362'000.00	452'000.00	542'000.00

7.2 EVALUATION DES MOYENS NECESSAIRES : BUDGET D'INVESTISSEMENT SOMMAIRE

Les 3 variantes d'exploitation de l'offre culturelle, nécessitent des investissements qui se situent dans une fourchette allant de CHF 555'000.- pour la variante 1 et CHF 1'530'000.- pour la variante 3.

variante 1	Porterie: réfection	30	2'500.00	75'000.00
	Signalétique			80'000.00
	Visite audioguidée: Abbaye + Bourg			400'000.00
	variante 1: budget d'investissement total			555'000.00
variante 2	Maison de la Dîme: rez-de-chaussée aménagement intérieurs + équipements muséographiques	150	3'000.00	450'000.00
	Signalétique			80'000.00
	Visite audioguidée: Abbaye + Bourg			400'000.00
	variante 2: budget d'investissement total			930'000.00
remarque: la réfection du bâtiment n'est pas comprise				
variante 3	Maison de la Dîme: rez-de-chaussée et étage aménagement intérieurs + équipements muséographiques	300	3'500.00	1'050'000.00
	Signalétique			80'000.00
	Visite audioguidée: Abbaye + Bourg			400'000.00
	variante 3: budget d'investissement total			1'530'000.00

remarque: la réfection du bâtiment n'est pas comprise

7.3 ESTIMATION DES CHARGES ET REVENUS PROBABLES: BUDGET D'EXPLOITATION : VARIANTES

worst case: fréquentation annuelle	20'000	Variante 1		Variante 2		Variante 3	
REVENUS							
billetterie			200'000.00		230'000.00		260'000.00
boutique			60'000.00		80'000.00		100'000.00
location: salle de séminaire							2'000.00
TOTAL: REVENUS ANNUELS HT			260'000.00		310'000.00		362'000.00
CHARGES							
Salaires (yc charges)	6'000.00	1.50	135'720.00	1.60	144'768.00	1.80	162'864.00
Maintenance			6'000.00		8'000.00		12'000.00
Marketing - publicité			50'000.00		55'000.00		60'000.00
Frais administratifs - informatique			6'000.00		12'000.00		12'000.00
Eau, gaz, électricité			6'000.00		8'000.00		6'000.00
Impôts, taxes, assurances			12'000.00		14'000.00		16'000.00
Frais d'achat: boutique	75%		45'000.00		60'000.00		75'000.00
Location		800.00	9'600.00	2'200.00	26'400.00	3'000.00	36'000.00
Frais divers			5'000.00		7'000.00		10'000.00
TOTAL: CHARGES ANNUELLES HT			275'320.00		335'168.00		389'864.00
RESULTAT BRUT D'EXPLOITATION EBIT			-15'320.00		-25'168.00		-27'864.00
investissement initial			555'000.00		930'000.00		1'530'000.00
intérêt de l'investissement	2.5%		13'875.00		23'250.00		38'250.00
amortissement de l'investissement	10 ans		55'500.00		93'000.00		153'000.00

middle case: fréquentation annuelle	25'000	Variante 1		Variante 2		Variante 3	
REVENUS							
billetterie			250'000.00		287'500.00		325'000.00
boutique			75'000.00		100'000.00		125'000.00
location: salle de séminaire							2'000.00
TOTAL: REVENUS ANNUELS HT			325'000.00		387'500.00		452'000.00
CHARGES							
Salaires (yc charges)	6'000.00	2.00	180'960.00	2.00	180'960.00	2.20	199'056.00
Maintenance			6'000.00		8'000.00		12'000.00
Marketing - publicité			50'000.00		55'000.00		60'000.00
Frais administratifs - informatique			6'000.00		12'000.00		12'000.00
Eau, gaz, électricité			6'000.00		8'000.00		6'000.00
Impôts, taxes, assurances			12'000.00		14'000.00		16'000.00
Frais d'achat: boutique	75%		56'250.00		75'000.00		93'750.00
Location		800.00	9'600.00	2'200.00	26'400.00	3'000.00	36'000.00
Frais divers			5'000.00		7'000.00		10'000.00
TOTAL: CHARGES ANNUELLES HT			331'810.00		386'360.00		444'806.00
RESULTAT BRUT D'EXPLOITATION EBIT			-6'810.00		1'140.00		7'194.00
investissement initial			555'000.00		930'000.00		1'530'000.00
intérêt de l'investissement	2.5%		13'875.00		23'250.00		38'250.00
amortissement de l'investissement	10 ans		55'500.00		93'000.00		153'000.00

best case: fréquentation annuelle	30'000	Variante 1		Variante 2		Variante 3	
REVENUS							
billetterie			300'000.00		345'000.00		390'000.00
boutique			90'000.00		120'000.00		150'000.00
location: salle de séminaire							2'000.00
TOTAL: REVENUS ANNUELS HT			390'000.00		465'000.00		542'000.00
CHARGES							
Salaires (yc charges)	6'000.00	2.50	226'200.00	2.60	235'248.00	2.80	253'344.00
Maintenance			6'000.00		8'000.00		12'000.00
Marketing - publicité			50'000.00		55'000.00		60'000.00
Frais administratifs - informatique			6'000.00		12'000.00		12'000.00
Eau, gaz, électricité			6'000.00		8'000.00		6'000.00
Impôts, taxes, assurances			12'000.00		14'000.00		16'000.00
Frais d'achat: boutique	75%		67'500.00		90'000.00		112'500.00
Location		800.00	9'600.00	2'200.00	26'400.00	3'000.00	36'000.00
Frais divers			5'000.00		7'000.00		10'000.00
TOTAL: CHARGES ANNUELLES HT			388'300.00		455'648.00		517'844.00
RESULTAT BRUT D'EXPLOITATION EBIT			1'700.00		9'352.00		24'156.00
investissement initial			555'000.00		930'000.00		1'530'000.00
intérêt de l'investissement	2.5%		13'875.00		23'250.00		38'250.00
amortissement de l'investissement	10 ans		55'500.00		93'000.00		153'000.00

7.4 RETOMBEES ECONOMIQUES

Les retombées seront importantes en termes d'image et de dynamique locale et régionale. Le développement de l'offre culturelle et la création d'un nouveau parcours de visite de l'Abbatiale seront les initiateurs d'une nouvelle dynamique qui devrait encourager la création d'offres complémentaires : nature, sport, loisirs, hébergement. Celles-ci générant une augmentation de la fréquentation en toutes saisons et par conséquent une attractivité nouvelle pour le bourg, les commerces, restaurants et l'hébergement (hôtels et résidences secondaires).

Des ratios des retombées économiques sont les suivants :

Dépense moyenne des visiteurs excursionnistes: CHF 62.- / personne

Soit 25'000 visiteurs à CHF 62.- = CHF 1'550'000.- de retombées économiques directes dans la région

Dépense moyenne des visiteurs logeant à l'hôtel: CHF 150.- / personne

Actuellement l'hébergement en chambres d'hôtes représente annuellement 1'000 nuitées

L'encouragement à la création de nouvelles chambres d'hôtes, la création d'un label accompagné d'un concours thématique devrait permettre d'atteindre l'objectif annuel de 2'000 nuitées.

Soit 2'000 visiteurs à CHF 150.- = CHF 300'000.- de retombées économiques directes dans la région

8. CONCLUSIONS, RECOMMANDATIONS ET SUITES A DONNER

8.1 CONDITIONS DE FAISABILITE DU PROJET

A Romainmôtier, l'axe dominant du renouveau de l'offre doit être centré sur le bourg historique et son Abbatale. Il s'agit du plus ancien édifice de style roman de Suisse, est aucune nouvelle offre ne pourra rivaliser avec cet édifice unique porté à travers l'histoire depuis onze siècles.

Le développement minimal est dans l'occupation d'espaces à la Porterie et à l'Abbatale, avec une promenade dans le bourg historique.

Le développement optimal est dans l'occupation de la Maison de la Dîme et à l'Abbatale, avec une promenade dans le bourg historique. Le support au centre de ce parcours d'accompagnement est un audioguide en quatre langues (avec une version idéalement une version réservée au jeune public). Le succès de l'une ou de l'autre des formules (variantes 1,2 ou 3) est dans la création d'une accueil permanent, une offre permanente, ainsi que des mesures de communication soutenues.

Sur le long terme (10 ans) et au vu du potentiel du site, nous privilégions au départ la variante maximale, avec une occupation de la maison de la Dîme et un investissement qui est resté raisonnable, soit de l'ordre de CHF 1'530'000 et maîtrisé au vu de ces résultats d'exploitation prévisionnels équilibrés.

Idéalement, l'investissement initial devrait avoir comme financement des fonds propres ou un prêt sans intérêt. Tout comme l'aide à la rénovation des chambres d'hôtes dont la rénovation devrait pouvoir bénéficier du soutien de crédit d'investissements hôteliers. Ces deux projets sont suffisamment fédérateurs pour pouvoir compter sur le soutien des milieux privés et institutionnels (Loterie Romandes, crédits relais, LDER).

La faisabilité de renouveau de l'offre culturelle de Romainmôtier dépendra très largement des volontés des partenaires – communes, église, Fondation de Romainmôtier – de rendre l'accès de leur propriété au public et de faciliter leur mise en tourisme de manière professionnelle et permanente.

8.2 RECOMMANDATION SUR LE POSITIONNEMENT ET LA CLIENTELE

Comme déjà mentionné le patrimoine historique de Romainmôtier est unique. Il symbolise un archétype de site clunisien par excellence. L'expérience du parcours de visite doit correspondre à ce positionnement, par une mise en valeur de ce patrimoine de manière innovante et créative. C'est un parcours de découvertes de 11 siècles d'histoire vivante qui s'adresse à une clientèle de proximité, à une clientèle suisse et étrangère de passage.

Nous conseillons également de faciliter l'accès de ce site à un jeune public, pour y accueillir les écoliers de Suisse. Pour ce public il serait intéressant de créer des offres combinées « package » culture et loisirs, avec une chasse au trésor ou un parcours VTT avec des obstacles. Pour les autres publics, l'offre permanente doit viser le grand public avec une certaine forme de vulgarisation de l'information et également la possibilité d'approfondir des connus.

Des événements redimensionnés ou revisités devraient également être la porte ouverte à de nouvelles clientèles qui viendraient dans le lieu pour l'événement en priorité et ensuite effectueraient une visite du site.

8.3 SUITE A DONNER

Il appartient aux partenaires de l'offre culturelle permanente – commune, région, église, Fondation de Romainmôtier -, de se montrer persuasif et déterminé, seul un consensus saura créer l'unanimité et donner vie à cette nouvelle offre culturelle au cœur de l'attractivité du Vallon du Nozon et susceptible d'être le moteur d'une nouvelle dynamique socio-économique.